

T.C
POLATLI KAYMAKAMLIĐI
BORSA İSTANBUL İLKOKULU/ORTAOKULU MÜDÜRLÜĐÜ

2024-2028 STRATEJİK PLANI



*Yolunda yürüyen , yalnız ufku görmesi kâfi değildir.
Muhakkak ufkun ötesini de görmesi ve bilmesi lazımdır.
Mustafa Kemal ATATÜRK*

Okul/Kurum Bilgileri

İli: ANKARA		İlçesi: POLATLI	
Adres:	Şentepe Mahallesi, İstiklal Cad. No5 Polatlı / Ankara	Coğrafi Konum (link)	https://www.google.com.tr/maps/place/Borsa+%C4%B0stambul+ortaokulu+Polatlı+%C4%B1/@39.561523,32.1439876,17z/data=!3m1!4b1!4m6!3m5!1s0x14d25b5a7234876b:0x909bf0b20041edc4!8m2!3d39.5615189!4d32.1465625!16s%2Fg%2F11s1wz8svl?hl=tr&entry=ttu
Telefon Numarası:	0312 624 38 44	Faks Numarası:	(312) 624 33 30
e- Posta Adresi:	725392@meb.k12.tr 725456@meb.k12.tr	Web adresi:	https://borsaistanbulortaokulupolatli.meb.k12.tr/
Kurum Kodu:	725392 725456	Öğretim Şekli:	Tam Gün

SUNUŞ



Stratejik plan, günümüz gelişim anlayışının geçmişteki anlayışlardan en belirgin farkının göstergesidir. Zira stratejik plan yaklaşımı geleceğe hazır olmayı değil, geleceği planlamayı hedefleyen bir yaklaşımdır. Bir anlamda geleceği bugünde yaşamaktır.

Baktığımız yerden hala yıllardır gördüğümüz şeyleri görüyorsak, bakış açımızı ve yönümüzü değiştirmemiş demektir. Bu bakımdan stratejik plan, öncelikle kurumumuza yeni bir yön ve yeni bir bakış açısı kazandıracak biçimde düşünülüp tasarlanmalıdır. Hiç şüphe yoktur ki bu yön, ülkemizin çağdaşlaşma hedeflerine uygun düşen ve çağdaş uygarlık düzeyinin üstüne çıkma ülküsüyle örtüşen bir yön olmalıdır.

Çağdaş bir ülke olabilmemiz için çağdaşlaşma savaşını öncelikle okullarda kazanmamız gerekmektedir. Bilmek zorundayız ki, okullarda kazanılmamış hiçbir savaş gerçekte hiçbir zaman kazanılmamış savaştır. Bu konuda eksiklerimizin olduğunu kabul etmeli, ancak kendimizi güçlü amaçlarla besleyerek eksiklerimizin ve zorlukların üstesinden gelebileceğimize inanmalı fakat bunun uzun süren bir yolculuk olduğunu hiçbir zaman unutmamalıyız.

Cumhuriyetimizin 100. yılında ülkemizin dünyayı yöneten lider ülkelerden biri olacağını öngörüyoruz. Bu öngörüye paralel olarak okulumuzun 2024-2028 yılları arasında kaydedeceği aşama ile bir dünya okulu olacağına kuvvetle inanıyoruz. Bu stratejik plan, bu inancımızı gerçekleştirmek üzere düşünülmüş ve bizi hedefimize götüreceği biçimde tasarlanmıştır. Bundan sonra başarılı olmak bizim için sadece bir görev değil, aynı zamanda büyük bir sorumluluktur.

Ali GÜLAL

OKUL MÜDÜRÜ

İÇİNDEKİLER

1. GİRİŞ VE STRATEJİK PLANIN HAZIRLIK SÜRECİ

- 1.1. Strateji Geliştirme Kurulu ve Stratejik Plan Ekibi
- 1.2. Planlama Süreci

2. DURUM ANALİZİ

- 2.1. Kurumsal Tarihçe
- 2.2. Uygulanmakta Olan Planın Değerlendirilmesi
- 2.3. Mevzuat Analizi
- 2.4. Üst Politika Belgelerinin Analizi
- 2.5. Faaliyet Alanları ile Ürün ve Hizmetlerin Belirlenmesi
- 2.6. Paydaş Analizi
- 2.7. Kuruluş İçi Analiz

- 2.7.1. Teşkilat Yapısı
- 2.7.2. İnsan Kaynakları
- 2.7.3. Teknolojik Düzey
- 2.7.4. Mali Kaynaklar
- 2.7.5. İstatistik Veriler

2.8. Dış Çevre Analizi (Politik, Ekonomik, Sosyal, Teknolojik, Yasal ve Çevresel Çevre Analizi -PESTLE)

2.9. Güçlü ve Zayıf Yönler ile Fırsatlar ve Tehditler (GZFT) Analizi

2.10. Tespit ve İhtiyaçların Belirlenmesi

3. GELECEĞE BAKIŞ

- 3.1. Misyon
- 3.2. Vizyon
- 3.3. Temel Değerler

4. AMAÇ, HEDEF VE STRATEJİLERİN BELİRLENMESİ

- 4.1. Amaçlar
- 4.2. Hedefler
- 4.3. Performans Göstergeleri
- 4.4. Stratejilerin Belirlenmesi
- 4.5. Maliyetlendirme

5. İZLEME VE DEĞERLENDİRME

6. Tablo/Şekil/Grafikler/Ekler

1. GİRİŞ VE STRATEJİK PLANIN HAZIRLIK SÜRECİ

1.1. Strateji Geliştirme Kurulu ve Stratejik Plan Ekibi

Strateji Geliştirme Kurulu: Okul müdürünün başkanlığında, bir okul müdür yardımcısı, bir öğretmen ve okul/aile birliği başkanı ile bir yönetim kurulu üyesi olmak üzere 5 kişiden oluşan üst kurul kurulur.

Stratejik Plan Ekibi: Okul müdürü tarafından görevlendirilen ve üst kurul üyesi olmayan müdür yardımcısı başkanlığında, belirlenen öğretmenler ve gönüllü velilerden oluşur.

Tablo 1. Strateji Geliştirme Kurulu ve Stratejik Plan Ekibi Tablosu

Strateji Geliştirme Kurulu Bilgileri		Stratejik Plan Ekibi Bilgileri	
Adı Soyadı	Ünvanı	Adı Soyadı	Ünvanı
Ali GÜLAL	Okul Müdürü	Sezai ARICAN	Müdür Yardımcısı
Sezai ARICAN	Müdür Yardımcısı	Güler KADIOĞLU	Öğretmen
Esra ŞİMŞEK	Öğretmen	Kadir KOÇ	Öğretmen
Yusuf SELVİ	Okul Aile Birliği Bşk.	Sezer ASLAN	Öğretmen
	Yönetim Kurulu Üyesi		

1.2. Planlama Süreci:

Amaç: Borsa İstanbul İlkokulu - Ortaokulu Müdürlüğünün Yürüttüğü faaliyetleri, Milli eğitim Temel Kanununda ve 5018 Sayılı ve buna bağlı kanunlarda belirlenen ilke ve amaçlar, kalkınma planları, programları, ilgili mevzuat ve benimsediği temel ilkeler çerçevesinde planlamak, var olma nedenini tanımlayarak geleceğe yönelik vizyonunu oluşturmak, yürüttüğü faaliyetlerin stratejik amaçların , ölçülebilir hedeflerini saptamak, önceden belirlenmiş göstergeler doğrultusunda performanslarını ölçmek ve bu sürecin izleme ve değerlendirmesini yaparak katılımcı bir yönetim anlayışıyla stratejik planlama yapmak.

Kapsam: Bu plan Borsa İstanbul İlkokulu – Ortaokulu Müdürlüğünün 2024-2028 yılları arasında yürüteceği faaliyetleri kapsar.

Stratejik planlama sürecindeki faaliyetlerin etkin bir şekilde uygulanabilmesi için Borsa İstanbul İlkokulu/Ortaokulu Müdürlüğünde Stratejik Planlama Üst Kurulu, Stratejik plan Koordinasyon Ekibi oluşturulmuş ve Çalışma takvimine uygun olarak çalışmalara başlanmıştır.

Kurum liderlerinin katıldığı toplantılarda kurumun varoluş nedeni de göz önünde bulundurularak görüşleri alınmış, Vizyon, Misyon İlke ve Değerler oluşturulmuştur. Bu çalışma bize, Borsa İstanbul İlkokulu – Ortaokulu'nun durumunu göstermiştir.

Kurumun temaları stratejik planlama rehberine göre belirlenmiştir.

Amaçlar; misyon, vizyon ve değerlere dayalı olup, hedefler Borsa İstanbul İlkokulu – Ortaokulu Çalışma ekipleri tarafından belirlenmiştir. Borsa İstanbul İlkokulu-Ortaokulu Müdürlüğünün hedeflerine ulaşması için, planlanan faaliyet ve projelerin finans kaynaklar belirlenmiş, maliyetlendirme yapılarak performans program oluşturulmuştur.

2. DURUM ANALİZİ

2.1. Kurumsal Tarihçe

- Okulumuz Şentepe Mahallesi Fener Sokak 2241 ada ve 1 parsel numaralı arsa üzerine 2002 yılında başlamış olup, 2003 yılında 32 derslik, 4 atölye, 2 spor ve sergi salonu, 3 idareci odası, 1 öğretmenler odası, 1 hizmetli odası, 1 arşiv, araç- gereç odası, 3 Ana sınıfı, 1 kalorifer odası, 2 laboratuvar ve bahçe içinde çok amaçlı salonu ile birlikte toplam 8500 metrekare üzerine yapılan okul 17/02/2003 tarihinde Okul Müdür vekili Erol ÇELİKBİLEK ve 17 öğretmen ile göreve başlamış, kayıt bölgesi ve köylerimizden taşınmalı olarak alınan öğrencilerle eğitim öğretime başlamıştır.

- Okulumuzda Sırasıyla aşağıdaki okul müdür leri yöneticilik yapmıştır.
 - ✓ Erol ÇELİKBİLEK 2003-2004
 - ✓ Ramazan ÇAKMAKTEPE 2004-2010
 - ✓ İlhan TAŞ 2010-2021
 - ✓ Ali ÖZLİ 2021-2018
 - ✓ Ömer Can CÖMERT 2018-Bakanlıkta Daire Başkanı
 - ✓ Sezai ARICAN 2019-2020 Müdür Vekilliği yaptı.
 - ✓ Ali GÜLAL 2020-çalışmaya devam ediyor

- Türkiye’de zorunlu eğitimin 8 yıldan 12 yıla çıkarılmasını ve eğitim sisteminin 4+4+4 şeklinde kademelendirilmesini öngören “İlköğretim ve Eğitim Kanunu ile Bazı Kanunlarda Değişiklik Yapılmasına Dair Kanun” Teklifi 11 Mart 2019’de kabul edilmiş, 6287 no.lu bu kanun, 11 Nisan 2019’de Resmi Gazete’de yayımlanarak yürürlüğe girmiştir. Bu değişiklik sonucu 20/06/2019 tarihinden itibaren okulumuz kendi bünyesi içinde ilkokul ve ortaokul olarak bölünmüştür.

- 2023-2024 Eğitim-Öğretim yılında, okulumuzda, 34 şube, 34 derslik, 976 öğrenci, 59 öğretmen, 2 Müdür Yrd. ve 4 yardımcı personel ile eğitim-öğretime devam etmektedir .

Okulun isminin verilmiş amacı; Okulumuz İstanbul Menkul Kıymetler Borsası (İMKB) tarafından yaptırılmıştır. Okulumuzda normal eğitim ve öğretim yapılmaktadır.

Okulumuzun ismi 2022 yılına kadar İSTANBUL MENKUL KIYMETLER BORSA ORTAOKULU olarak gelmiştir 2022 yılında BORSA İSTANBUL ORTAOKULU olarak isim değiştirmiştir. Okulumuz ortaokul olmanın yanı sıra ilkokul-anaokulu-özel eğitim ortaokulu ve özel eğitim ilkokulu gibi farklı kademelere de tahsisli olarak hizmet vermektedir.

2.2. Uygulanmakta Olan Stratejik Planın Değerlendirilmesi

2019-2023 Stratejik Planında belirlenen stratejik amaç, hedefler ve hedefe ulaşma durumu tablolarında belirtilmiştir.

TEMA 1: EĞİTİM VE ÖĞRETİME ERİŞİM

Her bireyin hakkı olan eğitime ekonomik, sosyal, kültürel ve demografik farklılık ve dezavantajlarından etkilenmeksizin eşit ve adil şartlar altında ulaşabilmesi ve bu eğitimi tamamlayabilmesine yönelik politikalar “EĞİTİM VE ÖĞRETİME ERİŞİM” teması altında değerlendirilmektedir.

Stratejik Amaç 1

Bütün bireylerin eğitim ve öğretime adil şartlar altında erişmesini sağlamak.

Stratejik Hedef 1.1.

Plan dönemi sonuna kadar dezavantajlı gruplar başta olmak üzere, eğitim ve öğretimin her tür ve kademesinde katılım ve tamamlama oranlarını artırmak.

Tablo 2. PERFORMANS GÖSTERGELERİ

NO	PERFORMANS GÖSTERGELERİ	ÖNCEKİ YILLAR			HEDEF	HEDEF ULAŞMA DURUMU	
		2017	2018	2019	2023	2024	
1.1.1.	Özel eğitime yönlendirilen bireylerin yönlendirildikleri eğitime erişim oranı (%)	-	-	90	95	91	
1.1.2	Örgün eğitimde 20 gün ve üzeri özürsüz devamsız öğrenci oranı (%)	İlkokul	2	2	2	1	2
		Ortaokul	2	2	2	1	2
1.1.3	Ortaokul sonrası okul türü seçiminde bilgilendirilen öğrenci oranı (%)	80	80	80	95	85	
	Ortaokul sonrası okul türü seçiminde bilgilendirilen veli oranı (%)	60	70	76	95	85	
1.1.4	Devamsızlık nedenlerinin tespiti için yapılan anket sayısı	-	1	1	2	1	

TEMA 2: EĞİTİM VE ÖĞRETİMDE KALİTE

Eğitim ve öğretim kurumlarında mevcut imkânların en iyi şekilde kullanılarak her kademedeki bireye çağın gerektirdiği bilgi, beceri, tutum ve davranışın kazandırılmasına yönelik politikalar, “EĞİTİM-ÖĞRETİMDE KALİTE” teması altında değerlendirilmektedir.

Stratejik Amaç -2:

Bütün bireylere ulusal ve uluslararası ölçütlerde bilgi, beceri, tutum ve davranışın kazandırılması ile girişimci, yenilikçi, yaratıcı, dil becerileri yüksek, iletişime ve öğrenmeye açık, öz güven ve sorumluluk sahibi sağlıklı ve mutlu bireylerin yetişmesine imkân sağlamak.

Stratejik Hedef 2.1.

Bütün bireylerin bedensel, ruhsal ve zihinsel gelişimlerine yönelik faaliyetlere katılım oranını ve öğrencilerin akademik başarı düzeylerini artırmak.

Tablo 3. PERFORMANS GÖSTERGELERİ

No	Performans Göstergeleri	Önceki Yıllar			Hedef	Hedefe Ulaşma Durumu	
		2017	2018	2019	2023	2024	
2.1.1	Temel Eğitimden Ortaöğretime Geçiş Ortak Sınavlarının doğru sayısı ortalaması	Türkçe	-	-	12,4	14	13,6
		Matematik	-	-	8,4	10	7,9
		Fen ve Teknoloji	-	-	9,2	12	8,6
		T.C. İnkılap Tarihi ve Atatürkçülük	-	-	10,7	13	11,3
		Yabancı Dil	-	-	6,6	10	7,3
		Din Kültürü ve Ahlak Bilgisi	-	-	14,1	15	10
2.1.2	Fatih Projesi kapsamında hizmet içi eğitim sertifikasına sahip olan öğretmen sayısı	10	15	25	55	15	
2.1.3	Kaynaştırma eğitiminin amaçları ve önemi hakkında bilgilendirilen yönetici ve öğretmenlerin oranı (%)	100	100	100	100	100	
2.1.4	Bir eğitim ve öğretim yılında sanat, bilim, kültür ve spor alanlarında en az bir faaliyete katılan öğrenci oranı (%)	İlkokul	50	50	50	95	51
		Ortaokul	50	75	75	95	76
2.1.5	Öğrenci başına okunan kitap sayısı	15	17	20	36	23	
2.1.6	Onur Belgesi alan öğrenci oranı (%)	10	10	10	15	-	
2.1.7	Beyaz Bayrak Sertifikası'na başvuru sayısı	-	1	1	2	1	
2.1.8	Beslenme Dostu Okul Sertifikası'na başvuru sayısı	-	1	1	2	1	
2.1.9	Obezite, sağlıklı yaşam ve sağlıklı beslenme konusunda düzenlenen faaliyet sayısı	-	1	1	4	1	
2.1.10	Yapılan Ulusal Proje sayısı	-	-	-	2	-	
2.1.11	Yerel yarışmalara katılan öğrenci oranı (%)	5	7	12	20	12	
2.1.12	Okuldaki yarışma sayısı	3	5	6	10	-	
2.1.13	TUBİTAK Projesi Başvuru Sayısı	-	26	30	30	21	

Stratejik Hedef 2.2.

Eğitimde yenilikçi yaklaşımlar kullanılarak bireylerin yabancı dil yeterliliğini ve uluslararası öğrenci/öğretmen hareketliliğini artırmak.

Tablo 4. PERFORMANS GÖSTERGELERİ

No	Performans Göstergeleri	Önceki Yıllar			Hedef	Hedefe Ulaşma Durumu
		2017	2018	2019	2023	2024
2.3.1	Temel Eğitimden Ortaöğretime Geçiş Sınavı'nda yabancı dil doğru ortalaması	-	-	6,6	10	6,8
2.2.2	Uluslar arası proje başvuru sayısı	-	-	-	1	-

TEMA 3: KURUMSAL KAPASİTE

Kurumsal kapasitenin geliştirilmesine yönelik olarak fiziki, mali ve teknolojik altyapının geliştirilmesi, beşeri kaynakların niteliğinin artırılması ile yönetim ve organizasyon yapısının geliştirilmesine yönelik politikalar

Stratejik Amaç -3:

Beşeri, fiziki, mali ve teknolojik yapı ile yönetim ve organizasyon yapısını iyileştirerek eğitime erişimi ve eğitimde kaliteyi artıracak etkin ve verimli işleyen bir kurumsal yapıyı tesis etmek.

Stratejik Hedef 3.1.

Kurum hizmetlerinin etkin sunumunu sağlamak üzere insan kaynaklarının yapısını ve niteliğini geliştirmek.

Tablo 5. PERFORMANS GÖSTERGELERİ

No	Performans Göstergeleri	Önceki Yıllar			Hedef	Hedefe Ulaşma Durumu
		2017	2018	2019	2023	2024
3.1.1	Lisansüstü eğitimi tamamlayan personel sayısı	-	-	1	3	5
3.1.2	YDS veya eş değer dil sınavlarından birinden en az C seviyesinde başarı gösteren personel sayısı	-	-	-	2	2
3.1.3	Hizmet içi eğitim faaliyetlerine katılımcı sayısı	7	6	7	9	11
3.1.4	Sivil Savunma faaliyetleri için düzenlenen tatbikatlara katılan kişi sayısı	376	420	602	700	750
3.1.5	Okulumuz bünyesinde personellere düzenlenen sosyal faaliyet sayısı	1	-	-	5	5
3.1.6	Okulumuz bünyesinde düzenlenen sosyal faaliyetlere katılan personel sayısı	16	-	-	20	30
3.1.7	Okulumuz personelinden iş güvenliği eğitimine katılanların oranı (%)	-	-	-	100	100

Stratejik Hedef 3.2.

Plan dönemi sonuna kadar, belirlenen kurum standartlarına uygun eğitim ortamlarını tesis etmek; etkin, verimli bir mali yönetim yapısı oluşturmak.

Tablo 6. PERFORMANS GÖSTERGELERİ

No	Performans Göstergesi	Önceki Yıllar			Hedef	Hedefe Ulaşma Durumu	
		2017	2018	2019	2023	2024	
3.2.1	Kütüphaneden faydalanan öğrenci oranı	25	32	48	75	100	
3.2.2	Deprem tahkikatına katılan öğrenci sayısı	376	420	602	700	750	
3.2.3	Engellilerin kullanımına yönelik düzenleme yapılan düzenleme sayısı	2	-	-	3	3	
3.2.4	Bakım ve onarımlar için hayırseverle yapılan görüşme sayısı	-	-	-	8	8	
3.2.5	Enerji ve su tasarrufu konusunda yapılan faaliyetlere katılan öğrenci sayısı	275	322	750	1000	1000	
3.2.6	İnternet altyapısı, tablet ve etkileşimli tahta kurulumu tamamlanan derslik sayısı	-	-	32	32	37	
3.2.7	Bakım ve onarımı yapılan derslik sayısı	İlkokul	-	-	-	16	15
		Ortaokul	-	-	-	16	19

Stratejik Hedef 3.3.

Etkin bir izleme ve değerlendirme sistemiyle desteklenen, bürokrasinin azaltıldığı, çoğulcu, katılımcı, şeffaf ve hesap verebilir bir yönetim ve organizasyon yapısını plan dönemi sonuna kadar oluşturmak.

Tablo 7. PERFORMANS GÖSTERGELERİ

No	Performans Göstergeleri	Önceki Yıllar			Hedef	Hedefe Ulaşma Durumu
		2017	2018	2019	2023	2024
3.3.1	Okulumuz hizmetlerinden yararlananların memnuniyet oranı (%)	55	62	70	77	78
3.3.2	Okul çalışanlarının kurum hizmetlerine ilişkin veri akışı hususundaki memnuniyet oranı (%)	-	-	78	83	84

2.3. Yasal Yükümlülükler ve Mevzuat Analizi

Tablo 8. Yasal Yükümlülükler

YASAL YÜKÜMLÜLÜK (GÖREVLER)	DAYANAK (KANUN, YÖNETMELİK, GENELGE, YÖNERGE)
Atama	657 Sayılı Devlet Memurları Kanunu
	Milli Eğitim Bakanlığına Bağlı Okul ve Kurumların Yönetici ve Öğretmenlerinin Norm Kadrolarına İlişkin Yönetmelik
	Milli Eğitim Bakanlığı Eğitim Kurumları Yöneticilerinin Atama ve Yer Değiştirmelerine İlişkin Yönetmelik
	Milli Eğitim Bakanlığı Öğretmenlerinin Atama ve Yer Değiştirme Yönetmeliği
Ödül, Disiplin	Devlet Memurları Kanunu
	6528 Sayılı Milli Eğitim Temel Kanunu İle Bazı Kanun ve Kanun Hükmünde Kararnamelerde Değişiklik Yapılmasına Dair Kanun
	Milli Eğitim Bakanlığı Personeline Başarı, Üstün Başarı ve Ödül Verilmesine Dair Yönerge
	Milli Eğitim Bakanlığı Disiplin Amirleri Yönetmeliği
Okul Yönetimi	1739 Sayılı Milli Eğitim Temel Kanunu
	Milli Eğitim Bakanlığı İlköğretim Kurumları Yönetmeliği
	Milli Eğitim Bakanlığı Okul Aile Birliği Yönetmeliği
	Milli Eğitim Bakanlığı Eğitim Bölgeleri ve Eğitim Kurulları Yönergesi
	MEB Yönetici ve Öğretmenlerin Ders ve Ek Ders Saatlerine İlişkin Karar
	Taşınır Mal Yönetmeliği
Eğitim-Öğretim	Anayasa
	1739 Sayılı Milli Eğitim Temel Kanunu
	222 Sayılı İlköğretim ve Eğitim Kanunu
	6287 Sayılı İlköğretim ve Eğitim Kanunu ile Bazı Kanunlarda Değişiklik Yapılmasına Dair Kanun
	Milli Eğitim Bakanlığı İlköğretim Kurumları Yönetmeliği
	Milli Eğitim Bakanlığı Eğitim Öğretim Çalışmalarının Planlı Yürütülmesine İlişkin Yönerge
	Milli Eğitim Bakanlığı Öğrenci Yetiştirme Kursları Yönergesi
	Milli Eğitim Bakanlığı Ders Kitapları ve Eğitim Araçları Yönetmeliği
	Milli Eğitim Bakanlığı Öğrencilerin Ders Dışı Eğitim ve Öğretim Faaliyetleri Hakkında Yönetmelik

Personel İşleri	Milli Eğitim Bakanlığı Personel İzin Yönergesi
	Devlet Memurları Tedavi ve Cenaze Giderleri Yönetmeliği
	Kamu Kurum ve Kuruluşlarında Çalışan Personelin Kılık Kıyafet Yönetmeliği
	Memurların Hastalık Raporlarını Verecek Hekim ve Sağlık Kurulları Hakkındaki Yönetmelik
	Milli Eğitim Bakanlığı Personeli Görevde Yükseltme ve Unvan Değişikliği Yönetmeliği
	Öğretmenlik Kariyer Basamaklarında Yükseltme Yönetmeliği
Mühür, Yazışma, Arşiv	Resmi Mühür Yönetmeliği
	Resmi Yazışmalarda Uygulanacak Usul ve Esaslar Hakkındaki Yönetmelik
	Milli Eğitim Bakanlığı Evrak Yönergesi
	Milli Eğitim Bakanlığı Arşiv Hizmetleri Yönetmeliği

Tablo 9. Yasal Yükümlülükler

YASAL YÜKÜMLÜLÜK (GÖREVLER)	DAYANAK (KANUN, YÖNETMELİK, GENELGE, YÖNERGE)
Rehberlik ve Sosyal Etkinlikler	Milli Eğitim Bakanlığı Rehberlik ve Psikolojik Danışma Hizmetleri Yönet.
	Okul Spor Kulüpleri Yönetmeliği
	Milli Eğitim Bakanlığı İlköğretim ve Ortaöğretim Sosyal Etkinlikler Yönetmeliği
Öğrenci İşleri	Milli Eğitim Bakanlığı İlköğretim Kurumları Yönetmeliği
	Milli Eğitim Bakanlığı Demokrasi Eğitimi ve Okul Meclisleri Yönergesi
	Okul Servis Araçları Hizmet Yönetmeliği
İsim ve Tanıtım	Milli Eğitim Bakanlığı Kurum Tanıtım Yönetmeliği
	Milli Eğitim Bakanlığına Bağlı Kurumlara Ait Açma, Kapatma ve Ad Verme Yönetmeliği
Sivil Savunma	Sabotajlara Karşı Koruma Yönetmeliği
	Binaların Yangından Korunması Hakkındaki Yönetmelik
	Daire ve Müesseseler İçin Sivil Savunma İşleri Kılavuzu

Tablo 10. Yönetim Hizmetleri

A. Yönetim Hizmetleri
1) Kanun, tüzük, yönetmelik, yönerge, genelge, plân, program ve amirlerce kendilerine verilen görevleri yapmak, 2) Bulunduğu görev alanındaki millî eğitim hizmetlerini incelemek, görev alanına giren öğrenci ve personel bina ihtiyaçlarını tespit ederek kendi yetkisi dâhilinde olanları yapmak, olmayanları yetkili makamlara bildirmek.
B. İnsan Kaynakları Hizmetleri
1) Okulda görevli personel için personel bilgi defteri ve formlarını tutmak, bu konuda İlçe Mem ile koordinasyonu sağlamak, mevcut öğretmen sayılarını ve gelecek öğretim yılının öğretmen ve diğer

- personel ihtiyacını ilgili makamlara bildirmek,
- 2) Okula atanan öğretmenlerle il/ilçe içinde nakil isteyen öğretmenlerin gerekli yazışmalarını İlçe Milli Eğitim Müdürlüğüne sunmak, ,
 - 3) İhtiyaç halinde vekil ve ücretli öğretmen görevlendirilmesini İlçe Mem'den talep etmek, alınacak onay doğrultusunda işlem yapmak,
 - 4) Öğretmen ve diğer personelin terfi, izin, adaylık, emeklilik gibi özlük haklarına ilişkin işlemleri takip etmek,
 - 5) Öğretmen ve diğer personelin disiplinle ilgili işlemlerini usulüne göre yapmak,
 - 6) Sözleşmeli personelin iş ve işlemlerini yürütmek,
 - 7) Emekliye ayrılmaları gerekenlerle, emekliye ayrılmak isteyenlerin işlemlerini İlçe Milli Eğitim Müdürlüğüne sunmak
 - 8) Öğretmen ve diğer personelin hizmet içi eğitimi için gerekli duyuru iş ve işlemleri yapmak,

Tablo 10. Eğitim-Öğretim Hizmetleri

C. Eğitim-Öğretim Hizmetleri
<ol style="list-style-type: none"> 1) Kanun, tüzük, yönetmelik, yönerge, program, genelge ve emirlerle tespit edilen eğitim amaçlarının okulda gerçekleştirilmesini sağlamak, 2) Okulda eğitim faaliyetlerinin Atatürk ilke ve inkılâpları doğrultusunda yürütülmesini takip etmek, okulda öğrencilerin her türlü bölücü, yıkıcı ve zararlı etkilerden korunmasını sağlayıcı tedbirler almak, 3) Öğrencileri kumar, içki, sigara, uyuşturucu maddeler ve yasaklanmış yayınlardan korumak için gerekli tedbirleri almak ve dikkate değer görülen durumları ilgili makamlara bildirmek, 4) Örgün eğitimi tamamlayamamış, herhangi bir eğitim kademesinden ayrılmış veya bitirmiş öğrencilerin yaygın eğitim yoluyla, genel, meslekî ve teknik alanlarda eğitilmelerini sağlamak için, gerekli yönlendirmeleri mevzuata göre yapmak, 5) Okulda rehberlik servislerinin kurulmasını, bunların personel, araç, gereç ve benzeri bakımından geliştirilmesini ve bu hizmetlerin mevzuata göre yürütülmesini sağlamak, 6) Özel eğitime muhtaç çocukların eğitimi ile ilgili tedbirleri almak, 7) Rehberlik ve araştırma merkezlerinin görevlerini yürütmelerinde okul ve RAM arasında iş birliği ve koordinasyonu sağlamak, 8) İlkokuldan itibaren öğrencilerin meslekî ilgi ve yetenekleri doğrultusunda yönlendirilmelerine ve verimli çalışma alışkanlığı kazanmalarına yönelik tedbirler almak, 9) Türk dili, Türk tarihi, Türk kültürü ve güzel sanatlar alanındaki çalışmalar ile yakından ilgilenerak, çalışmaların faydalı bir şekilde yürütülmesini sağlamak, 10) Öğrenci disiplin durumunu takip etmek, disiplinsizliği önleyici tedbirler almak, öğrenci ilçe disiplin kurulu hizmetlerini yürütmek,, 11) Okulda eğitim programlarının uygulanması sırasında görülen aksaklıkları tespit etmek, düzeltilmesi için ilgili makamlara rapor sunmak, 12) Gençlerin ve öğrencilerin, serbest zamanlarını sosyal, kültürel, sportif, izcilik, halk oyunları ve benzeri amatör faaliyet alanlarında değerlendirmelerine yönelik çalışma ve hizmetleri takip etmek, 13) Okul içi beden eğitimi ve spor faaliyetlerini organize etmek ve yürütmek, 14) Millî ve mahallî bayramların programlarının yapılması uygulanması ve sonuçlarının değerlendirilmesine ilişkin işlerle ilgili verilen görevleri yapmak, 15) Okul-aile birliğinin usulüne uygun olarak çalışmasını sağlamak, 16) Okulda eğitici çalışmaların yönetmeliğine göre yapılan çalışmaları denetlemek, örnek çalışmaları çevreye duyurmak ve teşvik edici yarışmalar düzenlemek, 17) Okulda sağlık, beslenme, trafik ve benzeri hizmetlerle ilgili eğitim ve öğretim programlarının uygulanması için tedbirler almak.

D. Bütçe Hizmetleri
1) Her türlü parasal işler ve öğrencilerin burs vb. iş ve işlemlerini yapmak.
E. Sivil Savunma Hizmetleri
1) Okulda sivil savunma ile ilgili plân ve programları düzenlemek, gerekli tespitleri yapmak ve tedbirleri almak, 2) Sivil savunma teşkilatının çalışmalarını takip ederek hizmetin aksamadan yürütülmesini temin etmek.

Tablo 11. Araştırma-Plânlama-İstatistik Hizmetleri

F. Araştırma-Plânlama-İstatistik Hizmetleri
1) Muhtemel öğrenci artışı ve ilgisini tespit etmek, bu tespitlere göre sınıf ,şube,taşıma dağılımını plânlamak, 2).Her türlü istatistikî bilginin toplanmasını, değerlendirilmesini sağlamak ve bunlarla ilgili formları hazırlamak ve geliştirmek, 3) Okulun bina, araç ve gereç durumunu gösteren istatistik ve kartların tutulmasını sağlamak ve takip etmek, 4) Okulda öğrencilerin başarı, disiplin ve benzeri durumlarını takip etmek ve değerlendirmek, 5) Hizmetlerin çabuk ve verimli yürütülmesini sağlamak için araştırma ve plânlama yapmak.

2.4. Üst Politika Belgeleri Analizi

Tablo 12. Üst Politika Belgeleri Analizi Tablosu

Üst Politika Belgesi	İlgili Bölüm/Referans	Verilen Görevler/İhtiyaçlar
12.Kalkınma Planı	3.3.1 Eğitim	661.1.-662.-662.1-662.2-662.3-662.4.-663-663.1-663.2-663.3-663.4-664.-664.2-664.3.- Tedbir Maddesi
Millî Eğitim Bakanlığı Stratejik Planı 2024-2028	AMAÇ VE HEDEFLERE İLİŞKİN MİMARİ	Amaç 1-amaç 4-amaç 5-amaç 7
İl Millî Eğitim Müdürlüğü Stratejik Planı 2024-2028	AMAÇ VE HEDEFLERE İLİŞKİN MİMARİ	Amaç 1- amaç 4-amaç 5-amaç 7

2.5. Faaliyet Alanları ile Ürün/Hizmetlerin Belirlenmesi

Tablo 13. Faaliyet Alanlar/Ürün ve Hizmetler Tablosu

Faaliyet Alanı	Ürün/Hizmetler
Öğretim-egitim faaliyetleri	<p>Eğitimde fırsat eşitliğini sağlamak, Eğitim öğretim programlarının uygulanmasını sağlamak, Ders kitapları, öğretim materyalleri ve eğitim araç-gereçlerine ilişkin işlemleri yürütmek, etkin kullanımlarını sağlamak, Eğitime erişimi teşvik edecek ve artıracak çalışmalar yapmak, Eğitim hizmetlerinin yürütülmesinde verimliliği sağlamak, Okul ve öğrencilere yönelik araştırma, geliştirme ve saha çalışmaları yapmak, Eğitim moral ortamını, okul ve kurum kültürünü ve öğrenme süreçlerini geliştirmek, Eğitime ilişkin projeler geliştirmek, uygulamak ve sonuçlarından yararlanmak, Kamu ve özel sektör eğitim paydaşlarıyla iş birliği içinde gerekli iş ve işlemleri yürütmek, Eğitim hizmetlerinin geliştirilmesi amacıyla İlçe Mem'e tekliflerde bulunmak, Etkili ve öğrenci merkezli eğitimi geliştirmek ve iyi uygulamaları teşvik etmek, Okul öncesi eğitimi yaygınlaştıracak ve geliştirecek çalışmalar yapmak, İlköğretim öğrencilerinin maddi yönden desteklenmesini koordine etmek, Din kültürü ve ahlak bilgisi eğitim programlarının uygulanmasını sağlamak, Seçmeli din eğitimi derslerini takip etmek, uygulanmasını gözetmek, Okul tarafından yürütülen özel eğitimin yaygınlaşmasını ve gelişmesini sağlayıcı çalışmalar yapmak, Özel eğitim programlarının uygulanma süreçlerini izlemek ve değerlendirmek, Madde bağımlılığı, şiddet ve benzeri konularda okul temelli destek sağlamak, Engelli öğrencilerin eğitim hizmetleri ile ilgili çalışmalar yapmak, Rehberlik ve kaynaştırma uygulamalarının yürütülmesini sağlamak, Rehberlik servislerinin kurulmasına ve etkin çalışmasına yönelik tedbirler almak, Özel yetenekli bireylerin tespit edilmesini ve özel eğitime erişimlerini sağlamak, Öğrenme fırsat ve imkânlarını destekleyici çalışmalar yapmak, Beceri ve egzersiz ile kültürel faaliyetlerle ilgili iş ve işlemleri yürütmek, Özel eğitim ve özel öğretim süreçlerini izlemek ve değerlendirmek, Öğrencilerin daha fazla başarı sağlamalarına ilişkin faaliyetler yürütmek.</p>

<p>Rehberlik faaliyetleri</p>	<p>Rehberlik ve yöneltme/yönlendirme çalışmalarını planlamak, yürütülmesini sağlamak, Öğrencilerin eğitim kurumlarına aidiyet duygusunu geliştirmeye yönelik çalışmalar yapmak, yaptırmak ve sonuçlarını raporlaştırmak, Öğrencilerin ulusal ve uluslararası sosyal, kültürel, sportif ve izcilik etkinliklerine ilişkin iş ve işlemlerini yürütmek, Öğrencilerin okul başarısını artıracak çalışmalar yapmak, yaptırmak, Öğrencilerin eğitim sistemi dışında bırakılmamasını sağlayacak tedbirleri almak, Öğrencilerin okul dışı etkinliklerine ilişkin çalışmalar yapmak, yaptırmak, 7)Sporcu öğrencilere yönelik hizmetlerin yürütülmesini sağlamak</p>
<p>Sosyal faaliyetler</p>	<p>Rehberlik ve yöneltme/yönlendirme çalışmalarını planlamak, yürütülmesini sağlamak, Öğrencilerin eğitim kurumlarına aidiyet duygusunu geliştirmeye yönelik çalışmalar yapmak, yaptırmak ve sonuçlarını raporlaştırmak, Öğrencilerin ulusal ve uluslararası sosyal, kültürel, sportif ve izcilik etkinliklerine ilişkin iş ve işlemlerini yürütmek, Öğrencilerin okul başarısını artıracak çalışmalar yapmak, yaptırmak, Öğrencilerin eğitim sistemi dışında bırakılmamasını sağlayacak tedbirleri almak, Öğrencilerin okul dışı etkinliklerine ilişkin çalışmalar yapmak, yaptırmak, Sporcu öğrencilere yönelik hizmetlerin yürütülmesini sağlamak</p>
<p>Sportif faaliyetler</p>	<p>Rehberlik ve yöneltme/yönlendirme çalışmalarını planlamak, yürütülmesini sağlamak, Öğrencilerin eğitim kurumlarına aidiyet duygusunu geliştirmeye yönelik çalışmalar yapmak, yaptırmak ve sonuçlarını raporlaştırmak, Öğrencilerin ulusal ve uluslararası sosyal, kültürel, sportif ve izcilik etkinliklerine ilişkin iş ve işlemlerini yürütmek, Öğrencilerin okul başarısını artıracak çalışmalar yapmak, yaptırmak, Öğrencilerin eğitim sistemi dışında bırakılmamasını sağlayacak tedbirleri almak, Öğrencilerin okul dışı etkinliklerine ilişkin çalışmalar yapmak, yaptırmak, 7)Sporcu öğrencilere yönelik hizmetlerin yürütülmesini sağlamak</p>
<p>Kültürel ve sanatsal faaliyetler</p>	<p>Rehberlik ve yöneltme/yönlendirme çalışmalarını planlamak, yürütülmesini sağlamak, Öğrencilerin eğitim kurumlarına aidiyet duygusunu geliştirmeye yönelik çalışmalar yapmak, yaptırmak ve sonuçlarını raporlaştırmak, Öğrencilerin ulusal ve uluslararası sosyal, kültürel, sportif ve izcilik etkinliklerine ilişkin iş ve işlemlerini yürütmek, Öğrencilerin okul başarısını artıracak çalışmalar yapmak, yaptırmak, Öğrencilerin eğitim sistemi dışında bırakılmamasını sağlayacak tedbirleri almak, Öğrencilerin okul dışı etkinliklerine ilişkin çalışmalar yapmak, yaptırmak, 7)Sporcu öğrencilere yönelik hizmetlerin yürütülmesini</p>

	sağlamak
İnsan kaynakları faaliyetleri (mesleki gelişim faaliyetleri, personel etkinlikleri...)	Norm kadro iş ve işlemlerini yürütmek, Özlük dosyalarının muhafazasını sağlamak, Özlük ve emeklilik iş ve işlemlerini yürütmek, Disiplin ve ödül işlemlerinin takibini yapmak, Güvenlik soruşturması ve arşiv araştırması işlemlerini yürütmek, Yöneticilik formasyonunun gelişmesini sağlayıcı faaliyetler yürütmek, Personelin eğitimlerine ilişkin iş ve işlemleri yapmak, Aday öğretmenlerin uyum ve adaylık eğitimi işlemlerinin takibini sağlamak, Öğretmenlerin meslekî gelişimiyle ilgili araştırma ve projeler yapmak, Öğretmenlerin meslekî gelişimine yönelik okul düzeyinde etkinlikler düzenlemek, 11)Yöneticilerin, öğretmenlerin ve diğer personelin atama, yer değiştirme, askerlik, alan değişikliği ve benzeri iş ve işlemlerinin takibini yapmak,
Okul aile birliği faaliyetleri	Velilere rehberlik etmek Rehberlik faaliyetlerini yürütmek
Öğrencilere yönelik faaliyetler	Öğrencilere rehberlik yapmak Rehberlik faaliyetlerini yürütmek
Ölçme değerlendirme faaliyetleri	Sınavların uygulanması ile ilgili organizasyonu yapmak, Eğitim bilişim ağının kullanımının yaygınlaştırılması iş ve işlemlerini yapmak, Bilişim hizmetlerine ve internet sayfalarına ilişkin iş ve işlemleri yürütmek, İstatistikî verilerin saklanmasına ilişkin teknik iş ve işlemleri yürütmek,
Öğrenme ortamlarına yönelik faaliyetler	Öğrencilere rehberlik yapmak Velilere rehberlik etmek Rehberlik faaliyetlerini yürütmek
Ders dışı faaliyetler	Öğrencilere rehberlik yapmak Velilere rehberlik etmek Rehberlik faaliyetlerini yürütmek

*Tabloda sıralanan faaliyet alanları örnek olarak sıralanmıştır. Okul/kurumlar tür ve yapılarına göre faaliyet alanlarını ve ürün /hizmetlerini belirleyeceklerdir.

2.6. Paydaş Analizi

Stratejik planlamanın temel unsurlarından biri “katılımcılık” anlayışıdır. Kurumun etkileşim içinde olduğu tarafların görüşlerinin dikkate alınması stratejik planın sahiplenilmesini sağlayarak uygulama şansını artıracaktır. Diğer yandan, hizmetlerin paydaş ihtiyaçları doğrultusunda şekillendirilebilmesi için paydaşların taleplerinin bilinmesi gerekir. Bu nedenle durum analizi kapsamında paydaş analizinin yapılması önem arz etmektedir.

Borsa İstanbul İlkokulu/Ortaokulu Müdürlüğü'nün sunulan hizmetleri ile ilgisi olan, kurumu doğrudan ya da dolaylı, olumlu ya da olumsuz etkileyen kişi, kurum ve kuruluşlar tanımlanmıştır. Kurumumuzun paydaş listesi sunulan hizmetler faaliyet alanları listesinden yola çıkılarak oluşturulmuştur. Paydaş analizi aşağıda belirtilen taraflar dikkate alınarak yapılmıştır.

Paydaş analizinin yapılmasında, okulumuzun çalışmalarından etkilenenler ve çalışmalarımızı etkileyenler göz önünde tutulmuştur. Belirlenen paydaşlar özelliklerine göre; iç paydaş, dış paydaş, yararlanıcı, temel ortak, stratejik ortak, çalışan adlarıyla sınıflandırılmıştır. Paydaş görüşlerinin hangi yöntemle alınacağı kitle büyüklüğü gözetilerek seçilmiştir. Borsa İlkokulu/Ortaokulu Müdürlüğü'nün üzerinde etki ve önem derecesi yüksek olan okul müdürü ve müdür yardımcılılarıyla ile yüz yüze görüşülmüş, okul personeli ile toplantılar gerçekleştirilmiştir.

Paydaşlar etki/önem derecesine göre sıralanmış olup, etki/önem derecesini kaybeden kurum/kuruluşlar listeden çıkarılmıştır. Paydaş analizi ile ortaya çıkan sonuçlar, paydaşların önem derecesine göre sıralanmıştır. Paydaşlarımızın, Stratejik planımızda amaç ve hedeflere ulaşılmasında katkı sağlayabilecekleri hususlar, ilgili bölümlerde ele alınmıştır. Okulumuzun hangi faaliyet alanlarında, hangi paydaşlarla, ne ölçüde çalıştığına ve paydaşlarla ilgili yapılan tüm gruplandırmalara Paydaş Listesi'nde yer verilmiştir.

Paydaş Analizi sonuçları değerlendirildiğinde;

16 paydaşımızın olduğu görülmektedir. Paydaşlarımızın 5 tanesi iç paydaş, 11'i ise dış paydaştır. Bu sınıflandırma, farklı paydaş grupları arasındaki ilişkilerin doğru kurulabilmesini ve Kurumun faaliyet gösterdiği çevrenin tanımlanabilmesini sağlamıştır. Paydaşların iç ve dış paydaş olarak sınıflandırılmasından sonra, tespit, tedbir (tehdit, sınırlılık, çelişki), gelişim (imkanlar, iş birlikleri), sürece katkı, sahiplenme, sürdürülebilirlik gibi unsurlar dikkate alınarak neden paydaş oldukları belirlenmiştir.

Borsa İstanbul İlkokulu/Ortaokulu Müdürlüğü olarak hizmet üretim sürecinde bazı kurum ve kişilerle iş birliği yapmamızdaki amaç, kuruluşların kimliklerini ya da mülkiyet yapılarını değiştirmeden sadece belirli alanlarda sahip oldukları varlık ve yeteneklerden faydalanmak veya belirli bir işi gerçekleştirmek için beraberce temel stratejiler oluşturmaktır.

Temel ortak, her zaman birlikte çalıştığımız kurumlardır. Stratejik ortaklık ise kuruluşun belirli varlık ve yeteneklerini beraberce kullanarak, önem verdiğimiz amaçları gerçekleştirmek için yaptığımız anlaşmaya dayalı iş birliği olarak ifade edilebilir. Hizmet üretim sürecinde iş birliği yapması gereken kurum ve kişiler, temel ve

stratejik ortaklar olarak tanımlanmıştır. Her zaman birlikte çalışmalar yürüterek beraber çalıştığımız kurumlar temel ortak, stratejik planımız doğrultusunda vizyonumuza ulaşırken yola birlikte devam ettiğimiz kurumlar ise stratejik ortak olarak belirtilmiştir.

Tablo 14. Paydaşlar

Paydaş	Lider	Çalışanlar	Hizmet Alan	Temel Ortak	Stratejik Ortak	Kaynak Sağlayan
Okul Müdürü	*					
Öğretmenler		*				
Hizmetliler		*				
Okul kantincileri		*				
Öğrenciler			*			
Veliler			*			
Müdür Yardımcıları		*				
Okul Aile Birliği Yönetimi ve Denetleme Kurulları				*		
Temel Eğitim Kurumları (İlkokul–Ortaokul)				*		
Ortaöğretim Kurumları				*		
Polatlı Belediyesi					*	
Sivil Toplum Kuruluşları					*	
Özel Öğretim Kurumları				*		
Sendikalar					*	
Meslek Kuruluşları					*	
Sağlık Kurum ve Kuruluşları				*		
Mal ve Hizmet Satan Ticari Kuruluşlar						*
Halk Eğitim Merkezleri				*		
Medya					*	
Uluslar arası Kuruluşlar					*	

Tablo 15. Paydaş Analizi

PAYDAŞLAR	İç Paydaş	Dış Paydaş			(Hizmet Alan)	Neden Paydaş?	Önem Derecesi
		Temel O.	Stratejik O.	Kaynak Sağlayan			
Yöneticiler	*					İç. P. Kurum çalışanı olduğu için.	1
Öğretmenler	*					İç. P. Kurum çalışanı olduğu için.	1
Öğrenciler	*				*	Hizmet Alan: Hizmetlerimizden yararlandıkları için.	1
Veliler					*	Hizmet Alan: Hizmetlerimizden yararlandıkları için.	1
Hizmetliler	*					İç.P. Kurum çalışanı olduğu için.	1
Okul Kantincileri	*					İç.P. Kurum çalışanı olduğu için.	
Okul Aile Birliği Yönetimi ve Denetleme Kurulları	*					İç.P. Kurum çalışanı olduğu için	1
Diğer Resmi ve Özel Ortaokullar		*			*	Temel O. Mevzuatla belirlendiği ve işbirliği yapıldığı için Müşteri: Hizmetlerimizden yararlandıkları için.	1
Resmi/Özel Ortaöğretim Kurumları		*			*	Temel O. Mevzuatla belirlendiği ve işbirliği yapıldığı için Müşteri: Hizmetlerimizden yararlandıkları için.	1
Polatlı Belediyesi			*			Stratejik O. Amaçlara ulaşmada işbirliği yapıldığı için.	2
Sivil Toplum Kuruluşları			*			Stratejik O. Amaçlara ulaşmada işbirliği yapıldığı için.	2
Özel Öğretim Kurumları		*				Temel O. Mevzuatla belirlendiği ve işbirliği yapıldığı için	1
Sağlık Kurum ve Kuruluşları		*				Temel O. Mevzuatla belirlendiği ve işbirliği yapıldığı için	1
Mal ve Hizmet Satan Ticari Kuruluşlar				*		Kaynak sağlayıcı: Hizmet sunumunda gerekli olan araç, gereç vb. malzemeyi sağladıkları için	1
Halk Eğitim Merkezleri		*				Temel O. Mevzuatla belirlendiği ve işbirliği yapıldığı için	1
Medya DUATEPE, İSTİKLAL, GAZETESİ			*			Stratejik O. Amaçlara ulaşmada işbirliği yapıldığı için.	2

Tablo 16. Hizmet Alan / Hizmet Matrisi

Hizmet Alan Ürün/Hizmet	Öğretmenler	Öğrenciler	Veliler	Hizmetler	Yöneticiler	Ortaöğretim K.	Meslek Kuruluşları
Personel İşleri	*			*	*		
Rehberlik	*	*	*		*		*
Eğitim – Öğretim		*					
Mezunlar (Öğrenci)						*	*

2.7. Okul/Kurum İçi Analiz

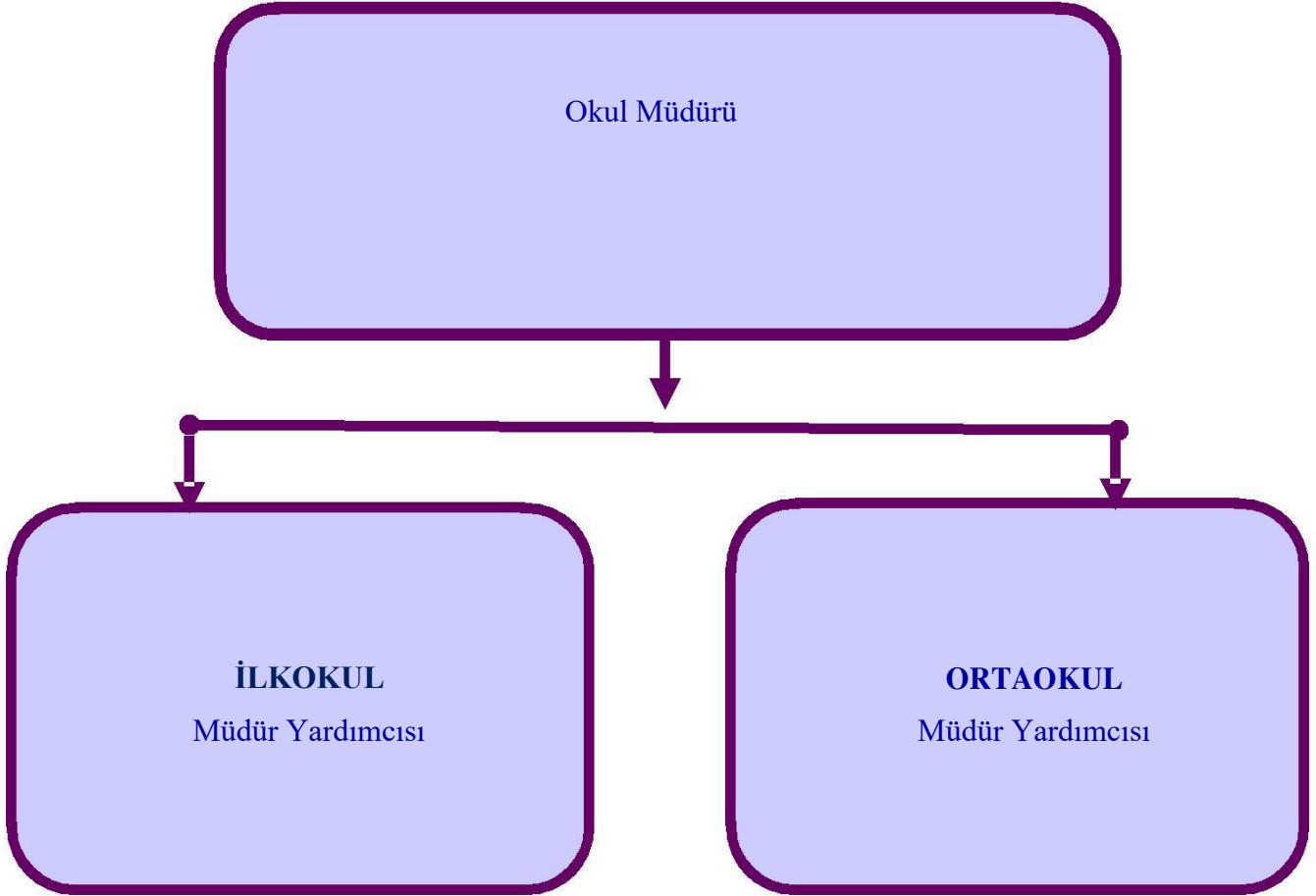
Kurum içi analiz bölümünde; Müdürlüğümüzün teşkilat yapısı, insan kaynakları, eğitim öğretim istatistikleri, karar alma işlemleri ve süreçleri, eğitimde teknoloji kullanımı, teknolojik alt yapı ve donanımı, eğitimin finansmanı (mali kaynaklar), fiziksel kapasitesi, kurumsal yapısı ve kurum kültürü analiz edilmiştir. Kurumumuzda çalışanların tutum, inanç, varsayım ve beklentileri ile bireylerin davranışlarını ve bireyler arası ilişkileri belirleyen faaliyetler, kurum kültürümüzün önemli parçalarıdır Borsa İstanbul İlkokulu/Ortaokulu; çalışanların kurumsal değerleri sürdürmelerini, Okulu sahiplenmelerini ve kendilerini mutlu hissetmelerini sağlayacak toplantı, tören, eğitim gibi etkinliklere önem vermektedir.

Borsa İstanbul İlkokulu/Ortaokulu; Okul Müdürü'nün başkanlığında, 2 müdür yardımcısının yönettiği İlkokul ve Ortaokul kısımlarından oluşmaktadır.

1. ORGANİZASYON ŞEMASI

Şekil: 1

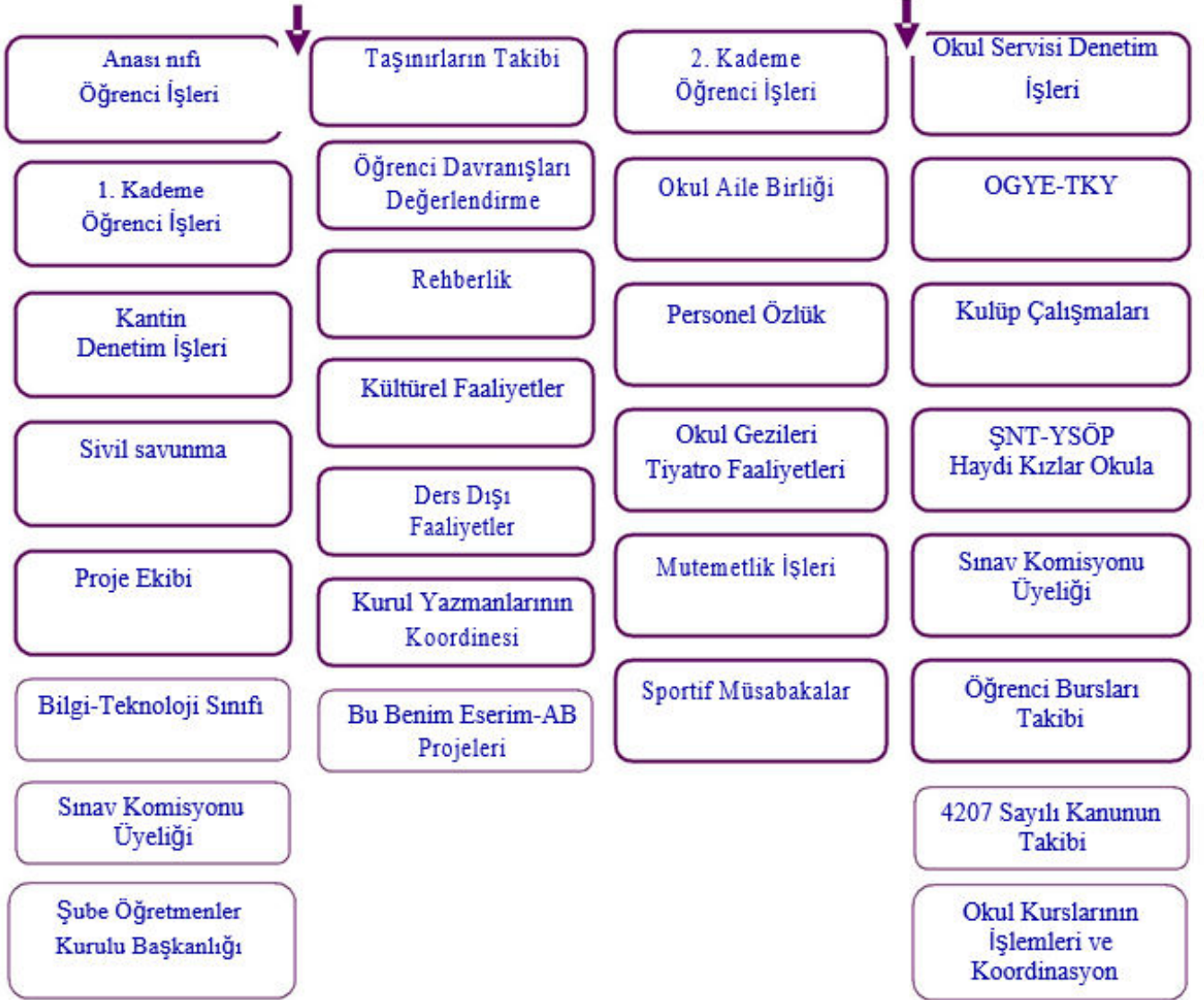
ÜST İDARİ BİRİM ORGANİZASYON ŞEMASI



MÜDÜR YARDIMCILARI ORGANİZASYON ŞEMASI

İLKOKUL
Müdür Yardımcısı

ORTAOKUL
Müdür
Yardımcıları



Tablo 17.Okul/Kurum İçi Analiz İçerik Tablosu

Okul/Kurum İçi		Analiz İçerik Tablosu
Öğrenci sayıları	Bireyselleştirilmiş Eğitim Alan	41
	Yabancı Uyruklu Öğrenciler	10
	Toplam	51
Akademik başarı verileri		İlkokul kısmımızın ağırlıklı akademik başarı ortalaması "İYİ" derecededir. Ortaokul kısmımızda ise 2023-2024 Eğitim-Öğretim yılı 1.dönem sonu başarı belgeleri durumu ise 109 takdir, 106 teşekkür belgesi alınmıştır.
Sosyal-kültürel-bilimsel ve sportif başarı verileri		İlçe bazında hazırlanmış olan etkinliklere katılım sağlanmıştır.
Öğrenme stilleri envanteri		Farklı zeka alanlarına hitap edecek öğrenme stilleri kullanılmamaktadır.
Devam-devamsızlık verileri		İlkokulda sürekli devamsız öğrencimiz 2 kişidir. Ortaokulda sürekli devamsız öğrencimiz 5 kişidir.
Okul disiplinini etkileyen faktörler anketi		Parçalanmış aile ,velilerin sosyo-ekonomik durumu,velilerin eğitim durumu vb.
Okul/kurum ortamını değerlendirme anketi		Yapılan yüz yüze görüşmeler sonucunda memnuniyet oranı %78 çıkmıştır.

2.7.2. İnsan Kaynakları

Okulumuz, kurumsal hedeflere ulaşmanın başarılı bir insan kaynakları yönetiminden geçtiği bilinciyle çalışanlarını motive etmeye, eğitip geliştirmeye, ödüllendirmeye ve onların gelişimlerinden azami derecede yararlanmaya çok önem vermektedir.

Borsa İstanbul İlkokulu/Ortaokulu Müdürlüğü 66 personeliyle hizmet vermektedir Borsa İstanbul İlkokulu/Ortaokulu Müdürlüğü kadrosunda başta okul müdürümüz olmak üzere 2 müdür yardımcısı, 59 öğretmen, ve 4 hizmetli personel hizmet vermektedir.

Tablo 18. Personel Sayısı

KADRO ÜNVANI	MEVCUT DURUM
Okul Müdürü	1
Müdür Yardımcıları	2
Öğretmenler	40 Ortaokul-19 İlkokul
Memur	YOK
Yardımcı Hizmetler Personeli	4

Tablo 19. Çalışanların Görev Dağılımı

ÇALIŞANIN ÜNVANI	GÖREVLERİ
Okul Müdürü	a) Okulun amacına uygun, verimli bir şekilde çalışmasını sağlamak, mevzuatla kendisine verilen hizmetleri kanun, tüzük, yönetmelik, yönerge, genelge, plân, program ve emirler doğrultusunda plânlamak, örgütlemek, yönlendirmek, koordine etmek ve denetlemek suretiyle yerine getirmek b) Kurum adına temsil ve ağırlama görevlerini yerine getirmek
Müdür Yardımcısı	Öğretmen ve personelin özlük haklarının ve mali konuların takibi, Eğitim ve Öğretim ve Öğrenci işleriyle birlikte, yönetim süreçleriyle ilgili tüm işlerde okul müdürüne yardımcı olmak

<p align="center">Yardımcı Hizmetler Personeli</p>	<p>a) Okula ait bina, tesis, alan, araç ve gereç, benzeri bölüm ve çevresinin temizlik ve diğer hizmetlerini yapar. b) Isıtma, sıhhi ve elektrik tesisatındaki aksaklıkları yönetime bildirir. c) Okul veya kuruma gelen çeşitli malzeme, araç ve gereci gerekli yerlere taşır ve yerleştirir. ç) Gerekti inde bina ve tesislerin boya, badana ve benzeri işlerini yapar. d) Posta ve evrak dağıtım görevini yürütür. Görev alanı ile ilgili yöneticilerin vereceği diğer görevleri yapar.</p>
<p align="center">Öğretmenler</p>	<p>a)Kendilerine verilen ve yetkili sayıldıkları dersleri okutmak. b)Okuttukları derslerle ilgili uygulama ve deneyleri yapmak. c)Serbest çalışma saatlerinde öğrencileri gözetlemek. ç)Ders dışında okulun eğitim öğretim ve yönetim işlerine katılmak. d)Kanun yönetmelik ve emirlerle tespit edilen ödevleri yapmak. e)Öğrencilerin sorunlarıyla ilgilenmek.</p>

Tablo 20. Kurumun sahip olduğu toplam norm kadro sayısı

Kurumun sahip olduğu toplam norm kadro sayısı					
İLKOKUL	19	ORTAOKUL	40	TOPLAM	59

Tablo 21. ÇALIŞAN TOPLAM PERSONEL SAYISI

ÇALIŞAN TOPLAM PERSONEL SAYISI					
İLKOKUL	20	ORTAOKUL	42	TOPLAM	62

Tablo 22. İhtiyaç Duyulan Branşlar ve İhtiyaç Sayısı

İhtiyaç Duyulan Branşlar ve İhtiyaç Sayısı			
İLKOKUL	2 ÖZEL EĞİTİM	ORTAOKUL	2 ÖZEL EĞİTİM
			1 GÖRSEL SANATLAR
			1 DİN KÜLTÜRÜ VE AHLAK BİLGİSİ

Tablo 23. Sözleşmeli Personel

SÖZLEŞMELİ PERSONEL
İLKOKUL 1 KİŞİ

Tablo 24. Geçici Personel Kaynağı

Geçici Personel Kaynağı	
İLKOKUL	4 KİŞİ TYP ÇALIŞANI-İŞKUR
EĞİTİM DÜZEYİ	3 KİŞİ İLKOKUL 1 KİŞİ LİSE

Tablo 25. OKUL KURUMA SON 2 YILDA GELEN GİDEN PERSONEL SAYISI

OKUL KURUMA SON 2 YILDA GELEN GİDEN PERSONEL SAYISI	2023	2024
İLKOKUL	5 personel	1 personel
ORTAOKUL	6 personel	1 personel

Tablo 26. OKULDA ORTALAMA ÇALIŞMA YILI

OKULDA ORTALAMA ÇALIŞMA YILI	
İLKOKUL	5 yıl
ORTAOKUL	7 yıl

Tablo 27. ÇALIŞANA VERİLEN ÖDÜL VE CEZA SAYISI

ÇALIŞANA VERİLEN ÖDÜL VE CEZA SAYISI	ÖDÜL	CEZA
İLKOKUL	YOK	YOK
ORTAOKUL	YOK	YOK

Tablo 28. İdari Personelin Hizmet Süresine İlişkin Bilgiler

Hizmet Süreleri	2024 Yıl İtibarıyla	
	Kişi Sayısı	%
1-4 Yıl		
5-6 Yıl		
7-10 Yıl		
10.....Üzeri	3	100

Tablo 29. Okul/Kurumda Oluşan Yönetici Sirkülasyonu Oranı

	Yıl İçerisinde Okul/Kurumdan Ayrılan Yönetici Sayısı			Yıl İçerisinde Okul/Kurumda Göreve Başlayan Yönetici Sayısı		
	2021	2022	2023	2021	2022	2023
TOPLAM	1	1	1	1	1	1

Tablo 30. İdari Personelin Katıldığı Hizmet İçi Programları

Adı ve Soyadı	Görevi	Katıldığı Faaliyet Sayısı
Ali GÜLAL	Müdür	
Sezai ARICAN	Müdür Yardımcısı (Ortaokul)	87
Hatice KARA	Müdür Yardımcısı (İlkokul)	22

Tablo 31. Öğretmenlerin Hizmet Süreleri (Yıl İtibarıyla)

Hizmet Süreleri	Kadın	Erkek	Toplam
1-3 Yıl	1	1	2
4-6 Yıl		1	1
7-10 Yıl	9	9	18
11-15 Yıl	11	9	20
16-20	7	1	8
20 ve üzeri	6	4	10

Tablo 32. Kurumda Gerçekleşen Öğretmen Sirkülasyonunun Oranı

	Yıl İçerisinde Kurumdan Ayrılan Öğretmen Sayısı			Yıl İçerisinde Kurumda Göreve Başlayan Öğretmen Sayısı		
	2021	2022	2023	2021	2022	2023
TOPLAM						

Tablo 33. Öğretmenlerin Katıldığı Hizmet İçi Eğitim Programları Sayısı

Hizmet İçi Eğitim Sayısı	2024 Yıl İtibarıyla	
	Kişi Sayısı	%
1-10	5	%8,47
10-20	30	%50,84
20-30	13	%22,03
50 ve üzeri	10	%16,94
100 ve üzeri	0	0

Tablo 34. Kurumdaki Mevcut Hizmetli/ Memur Sayısı

	Görevi	Erkek	Kadın	Eğitim Durumu	Hizmet Yılı	Toplam
1	Memur					YOK
2	Hizmetli (Görevlendirme TYP Çalışanı)		4		2023-2024	4

Tablo 35. Okul/kurum Rehberlik Hizmetleri

Mevcut Kapasite				Mevcut Kapasite Kullanımı ve Performans					
Psikolojik Danışman Norm Sayısı	Görev Yapan Psikolojik Danışman Sayısı	İhtiyaç Duyulan Psikolojik Danışman Sayısı	Görüşme Odası Sayısı	Danışmanlık Hizmeti Alan			Rehberlik Hizmetleri İle İlgili Düzenlenen Eğitim/Paylaşım Toplantısı vb. Faaliyet Sayısı		
				Öğrenci Sayısı	Öğretmen Sayısı	Veli Sayısı	Öğretmenlere Yönelik	Öğrencilere Yönelik	Velilere Yönelik
2	2	0	0	500	0	250	20	20	20

2.7.3. Teknolojik Düzey

Bilişim teknolojileri hızlı biçimde gelişmekte ve değişmektedir. Teknoloji alanındaki sürekli değişim ve yenilenme teknolojik altyapının maliyetlerini arttırmaktadır. Bu durum teknolojik eksikliklerin giderilmesi ve güncel teknolojiyi kullanabilme düzeyinin yukarılara taşınmasını zorlaştıran bir neden olarak karşımıza çıkmaktadır. Bu sebeple bilişim teknolojilerine uyum sağlamayı kolaylaştıracak politika ve stratejilere ihtiyaç duyulmaktadır. Okulumuzda bilişim teknolojilerinin geliştirilmesi ve hizmete sunulması her zaman için öncelikli bir gereksinim olmuştur.

Okulumuzun her türlü iş ve işlemlerinin başlatılması, sonuçlandırılmasında bilişim teknolojileri en üst düzeyde kullanılmaktadır.

Okul/kurumun teknolojik altyapısı ve teknolojiyi kullanabilme düzeyi belirlenir. Okul/kurumlarda derslerde ve ders dışı etkinliklerde kullanılmakta olan araç gereçlerin sayısı ve ihtiyaç durumu belirlenmelidir. Bu aşamada okul/kurumda hangi işlemlerin elektronik ortamda yapıldığı, gelecekte hangi iş ve işlemlerin elektronik ortamda yapılmasının düşünüldüğü de belirtilmelidir.

Tablo 36. Teknolojik Araç-Gereç Durumu

Araç-Gereçler	2021	2022	2023	İhtiyaç
ETKİLEŞİMLİ TAHTA	37	37	37	2
YAZICI	5	5	8	0
BİLGİSAYAR	19	19	19	5

Tablo 37. Fiziki Mekân Durumu

Fiziki Mekân	Var	Yok	Adedi	İhtiyaç	Açıklama
Öğretmen Çalışma Odası	✓		1		
Ekipman Odası	✓		1		
Kütüphane	✓		1		
Rehberlik Servisi	✓		2		
Resim Odası		✓		1	
Müzik Odası		✓		1	
Çok Amaçlı Salon	✓		1		
Spor Salonu		✓		1	

2.7.4. Mali Kaynaklar

5018 sayılı “Kamu Mali Yönetimi Ve Kontrol Kanunu” ile kamu kaynaklarının etkili, ekonomik ve verimli bir şekilde elde edilmesi ve kullanılması, hesap verebilirlik ve malî saydamlık ilkeleri ön plana çıkarılmıştır. Bu yeni Kanun içerisine stratejik yönetim ve performans yönetimi de dâhil edilerek, kamu idarelerindeki yönetim kalitesinin geliştirilmesi ve uluslararası standartlara uygun bir yapıya kavuşturulması sağlanmıştır.

Borsa İstanbul İlkokulu/Ortaokulu Müdürlüğünün finansman kaynakları aşağıdaki tabloda verilmiştir.

Tablo 37. Kaynak Tablosu

Kaynaklar	2024	2025	2026	2027	2028
Genel Bütçe					
Okul Aile Birliği	10000	20000	30000	40000	50000
Özel İdare	100	200	300	400	500
Kira Gelirleri	0	0	0	0	0

Dış Kaynak/Projeler	30000	35000	40000	45000	50000
Diğer	0	0	0	0	0
TOPLAM	40100	55200	70300	85400	100500

Tablo 38. Harcama Kalemler

Harcama Kalemi	Çeşitleri
Personel	Sözleşmeli olarak çalışan personel bulunmamaktadır.
Onarım	30000
Sosyal-sportif faaliyetler	20000
Temizlik	10000
İletişim	0
Kırtasiye	10000

Tablo 39. Gelir-Gider Tablosu

YILLAR	2021		2022		2023	
	GELİR	GİDER	GELİR	GİDER	GELİR	GİDER
Temizlik		50000		60000		75000
Küçük Onarım		20000		25000		35000
Bilgisayar Harcamaları		20000		25000		30000
Büro Makinaları Harcamaları		20000		25000		30000
Telefon		5000		5700		6000
Sosyal Faaliyetler		5000		5900		6000
Kırtasiye		10000		15000		17500
GENEL		130000		161,600		199,500

2.7.5. İstatistik Veriler

Tablo 40. Öğrenci Durumu

Yıllar	2022	2023	2024
Öğrenci Durumu			
Genel Mevcut	1200	1100	950
Ortalama Sınıf Mevcudu	27	26	25
Mevcudu En Fazla Olan Sınıf Mevcudu Sayısı	38	38	35
Mevcudu En Az Olan Sınıfın Mevcudu Sayısı	22	25	22
Kaynaştırma Eğitimine Tabi Öğrenci Sayısı	40	38	41

Tablo 41. Öğrenci Kursları

Yıllar	2022	2023	2024
Öğrenci Kursları			
Kurs Açılan Dersler	Türkçe Matematik, Din Kültürü ve AB Yabancı Dil T.C. İnkılâp Tarihi ve Atatürkçülük Fen Bilimleri	Türkçe Matematik, Din Kültürü ve AB Yabancı Dil T.C. İnkılâp Tarihi ve Atatürkçülük Fen Bilimleri	Türkçe Matematik, Din Kültürü ve AB Yabancı Dil T.C. İnkılâp Tarihi ve Atatürkçülük Fen Bilimleri
Katılan Öğrenci Sayısı	75	70	74
Görev Alan Öğretmen Sayısı	10	12	10
Kursun Akademik Başarıya Olan Katkısı	%85	%80	%60

Tablo 42. Okul/Kurumun akademik başarısı

Yıllar	2022	2023	2024
Okul/kurumun akademik başarısı			
ulusal düzeyde yapılan sınavlarda başarı sağlayan öğrenci sayısı ve mevcuda oranı	0	0	0
il başarı sırası	yok	yok	1 kişi Bilek Güreşi İl Birincisi
sınıfını doğrudan geçen öğrenci sayısı/oranı	250	300	270
sınıf tekrarı yapan öğrenci sayısı/oranı	7	8	0

Tablo 43.Öğrenci devam durumu

Yıllar	2022	2023	2024
Öğrenci devam durumu			
öğrencilerin devamsızlık ortalaması,	11	10	12
önceki yılda devamsızlıktan kalan öğrenci sayısı	2	2	0
bu yıl sürekli devamsızlık yapan öğrenci sayısı,	6	5	4
önceden devamsız olup da devamı sağlanan öğrenci sayısı	0	0	0

Tablo 44.Sosyal kulüplerin çalışması

Yıllar	2022	2023	2024
Sosyal kulüplerin çalışması			
Kurulan sosyal kulüpler sayısı	15	17	19

Gerçekleşen projeler	0	0	0
----------------------	---	---	---

Tablo 45. Personel devam durumu

Yıllar	2022	2023	2024
Personel devam durumu			
personelin sevk alma durumu	3	5	1
zorunlu izinler hariç alınan izin süreleri	0	0	0
sevk alma sıklığı	Nadiren	Nadiren	Nadiren

Tablo 46. Rehberlik Hizmetleri

Yıllar	2022	2023	2024
Rehberlik hizmetleri			
yararlanan öğrenci sayısı	503	486	604
diğer faaliyetleri	Önleyici ve yöneltici rehberlik	Önleyici ve yöneltici rehberlik	Önleyici ve yöneltici rehberlik

Tablo 47. Engelli öğrenciler için kolaylaştırıcı çalışmalar

Yıllar	2022	2023	2024
Engelli öğrenciler için kolaylaştırıcı çalışmalar			
engelli öğrencilerin sayısı	32	41	41
engel çeşitleri ile bunların yaşamını kolaylaştırmak için alınan önlemler	Engelli rampası ve Engelli WC si	Engelli rampası ve Engelli WC si	Engelli rampası ve Engelli WC si

Tablo 48. Okulun dış çevre durumu

Yıllar	2022	2023	2024
Okulun dış çevre durumu			
(MEB, belediye, AB, TÜBİTAK, MEM) tarafından düzenlenen faaliyet ve projelere katılma	0	0	0
ve bu projelerden yararlanma durumu	0	0	0

Tablo 49. Okul/kuruma ulaşım

Okul/kuruma ulaşım
Okulumuz Konya yolu üzerinde bulunmakta olup şehir içi ve şehirler arası karayolu ile ulaşımı oldukça uygundur.

Tablo 50. Fiziki mekânlar

Fiziki mekânlar	Kullanıma Uygunluğu	Kullanım Sıklığı
Spor salonu	YOK	YOK
çok amaçlı salon	UYGUNDUR	ARA-SIRA
BTS	UYGUNDUR	SIK SIK
laboratuvar	YOK	YOK
sınıflar	UYGUNDUR	SIK SIK
idari odalar	UYGUNDUR	SIK SIK
öğretmenler odası	UYGUNDUR	SIK SIK
Danışma	YOK	YOK
Ziyaretçi Odası	YOK	YOK

Binanın İç-Dış Yalıtım Durumu	YOK	YOK
-------------------------------	-----	-----

Tablo 51. Kantin, yemekhane

Kantin, yemekhane	
kantinin işletilme biçimi	OKUL KOOPERATİF KULÜBÜ
ihtiyacı karşılama düzeyi	İYİ
okula getirisi	Öğrencilerin işletme becerisi kazanmasına faydalı oluyor.
öğrencilerin dışarı gitmesini önleme durumu	KARŞILIYOR
faydaları	Sağlıklı ve hızlı şekilde gıdaya ulaşım imkanı sağlıyor

Tablo 52. Isınma Durumu

Isınma Durumu	
okulun nasıl ısıtıldığı	Doğalgaz
yakıt türü	Doğalgaz
ısınmanın tam sağlanıp sağlanmadığı	Tam
sağlanamıyorsa nedenleri	Yok
kalorifer görevlisinin eğitimi	Yok

Tablo 53. Sivil savunma çalışmaları

Sivil savunma çalışmaları	
yangın tertibatı	Var
yangın tüpü	Var
ikaz alarm zili	Var
elektrik tertibatının kontrolü	Yapıldı
baca temizliği	Yapıldı

sivil savunma tatbikati	Yapıldı
-------------------------	---------

Tablo 54. Diğer Araçlar

Diğer Araçlar	
Okulda bulunan ders araçları (genel olarak belirtilir)	Etkileşimli Tahta
etkin kullanımı ile ilgili yapılan çalışmalar	Etkin kullanımı Bilişim Teknolojileri Rehber Öğretmeni tarafından sınıf için ders ziyaretleri yapılmaktadır.

Tablo 55. Diğer Çalışmalar

Diğer Çalışmalar	
Okul/kurumun yaptığı benzer okullarda olmayan ya da öncülüğünü okulun yaptığı diğer okullara da örnek olan çalışmalar	Uçurtma Şenliği
çevreye bu okuldan yayılan başarılı uygulamalar,	Yok

Tablo 56. Diğer Çalışmalar

Diğer Çalışmalar	
Okul/kurumun iş birliği yaptığı kurum ya da kişiler	Yok
okulda ya da okulca düzenlenen panel, konferans vb. sunumlar	Rehberlik eğitimleri verilmektedir.
Okul/kurumun öncülük ettiği iyi işler	yok
organizasyonlar	Dezavantajlı öğrencilere giyim ve erzak yardımı yapılmaktadır.
aldığı ödüller	

2.8. Çevre Analizi (PESTLE)

Okulumuzda üretilen çalışmalarını olumlu ya da olumsuz yönde etkileyecek dış faktörlerin analizi için PEST analizine yer verilmiştir. Bu bağlamda, stratejik planlama çalışmasına etki edecek yerel, ulusal, uluslararası ölçekte; yasal, ekonomik, sosyo-kültürel ve teknolojik faktörler Tablo'da analiz edilmiştir.

Velilerimizin birçoğu ilkokul veya ortaokul mezunu olup, tarımsal alanda ve fabrikalarda çalışmaktadır. Sosyo-ekonomik düzeyleri çok yüksek değildir.

Okulumuz taşıma merkezi olduğu için öğrencilerimizin akademik seviyeleri arasında farklar bulunmaktadır. Bunun yanında öğrencilerimiz ve takımlarımız sosyal ve sportif faaliyetlerde ilçe düzeyinde başarılar kazanmıştır.

PESTLE ANALİZİ

(Politik Yasal, Ekonomik, Sosyo- Kültürel, Teknolojik,Ekolojik, Etik)

Tablo:57-Borsa İstanbul İlkokulu/Ortaokulu Müdürlüğü PESTLE Analizi

Politik ve Yasal Etmenler	Ekonomik Çevre Değişkenleri
---------------------------	-----------------------------

<ul style="list-style-type: none"> • Milli Eğitim Bakanlığı 2024-2028 Stratejik Planı • Ankara İl Milli Eğitim Müdürlüğü 2024-2028 Stratejik Planı • Polatlı İlçe Milli Eğitim Müdürlüğü 2024-2028 Stratejik Planı • Polatlı Belediyesi 2024-2028 Stratejik Planı • Ankara Büyükşehir Belediyesi 2024-2028 Stratejik Planı • Kalite Belgesi 	<ul style="list-style-type: none"> • Milli Eğitim Bakanlığı 2024-2028 Stratejik Planı • Ankara İl Milli Eğitim Müdürlüğü 2024-2028 Stratejik Planı • Polatlı İlçe Milli Eğitim Müdürlüğü 2024-2028 Stratejik Planı • Polatlı Belediyesi 2024-2028 Stratejik Planı • Ankara Büyükşehir Belediyesi 2024-2028 Stratejik Planı • Kalite Belgesi
---	---

Sosyal-Kültürel Çevre Değişkenleri	Teknolojik Çevre Değişkenleri
<ul style="list-style-type: none"> • Milli Eğitim Bakanlığı 2024-2028 Stratejik Planı • Ankara İl Milli Eğitim Müdürlüğü 2024-2028 Stratejik Planı • Polatlı İlçe Milli Eğitim Müdürlüğü 2024-2028 Stratejik Planı • Polatlı Belediyesi 2024-2028 Stratejik Planı • Ankara Büyükşehir Belediyesi 2024-2028 Stratejik Planı • Kalite Belgesi 	<ul style="list-style-type: none"> • Milli Eğitim Bakanlığı 2024-2028 Stratejik Planı • Ankara İl Milli Eğitim Müdürlüğü 2024-2028 Stratejik Planı • Polatlı İlçe Milli Eğitim Müdürlüğü 2024-2028 Stratejik Planı • Polatlı Belediyesi 2024-2028 Stratejik Planı • Ankara Büyükşehir Belediyesi 2024-2028 Stratejik Planı • Kalite Belgesi

2.9. GZFT Analizi

Borsa İstanbul İlkokulu/Ortaokulu Müdürlüğü SWOT Analizi hazırlanırken ilk önce dış paydaş görüş ve önerileri alınmıştır. İç paydaşların görüş ve önerilerini almak için yapılan toplantı ve anketlerle dış paydaş değerlendirme sonuçları da paylaşılmıştır. Paydaş görüş ve önerilerinin alınmasında, mülakat, fikir tepsisi, istasyon, ve beyin fırtınası yöntem ve teknikleri kullanılmıştır.

Güçlü yönlerimiz okulun hedeflere ulaşabilmesi için avantaj sağlayacak nitelikleri, zayıf yönlerimiz ise okulumuz için dezavantaj oluşturacak nitelikleri göstermektedir. Zayıf ve güçlü yönlerimiz Kurumumuzun iç faktörleridir. Kurumumuza yönelik fırsatlar ve tehditler dış faktörlerdir. Bu faktörlerin tespitinde PESTLE Analizi kullanılmıştır.

Borsa İstanbul İlkokulu/Ortaokulu Müdürlüğü'nün SWOT analizi, MEB 2024-2028 Stratejik Plan temel yapısında belirlenen erişim, kalite, kapasite temalarıyla ilişkilendirilmiş ve Müdürlüğümüz ve çalışanları ile yapılan genel değerlendirmedeki oylama sonuçlarına göre öncelik sırası dikkate alınarak gruplandırılmıştır

Analiz sonuçlarında ortaya çıkan güçlü, zayıf yönlerimiz ile fırsatlar ve tehditlerimiz aşağıdaki gibidir.

2.9.1. Güçlü ve Zayıf Yönler

Güçlü Yönler

ERİŞİM

- Engelli çocuklarımıza hizmet veren Özel Eğitim sınıf sayısının yeterli olması nedeniyle özel eğitime ihtiyaç duyan bireylerin uygun eğitime erişimi sağlanmaktadır.
- Kız çocukları başta olmak üzere özel politika gerektiren grupların eğitim kurumlarına erişimi taşınmalı eğitimle sağlanmaktadır.
- Rehber Öğretmenimizin olması, öğrenci-veli-öğretmenlere rehberlik hizmeti sunması

KALİTE

- Okulumuzda görev yapan öğretmen/idarecilerin kariyer çalışmalarına önem vermesi sonucu eğitim kalitesinin giderek artıyor olması
- İlköğretimde öğrenci disiplin olayları oranının az olması
- PAÇER gibi ulusal düzeyde uygulanan bazı projelerin okulumuzda uygulanması
- Sportif faaliyetlerde elde edilen başarıların artması
- Lisanslı sporcularımızın bulunması
- İlköğretimde disiplin olaylarının azalması
- İnsan kaynağının genç olması
- Fatih projesinde İlimizin pilot il olmasından dolayı okulumuzun da bu projeden yararlanacak olması

KAPASİTE

- Okul yöneticilerimizin değişim ve gelişime açık olması,
- Fatih projesi ile bilgi teknolojilerinin eğitim ve öğretim içerisindeki payının giderek artması
- Okulumuzda çok amaçlı salon, kütüphane bulunması

Zayıf Yönler

ERİŞİM

- Devamsızlık oranının artması.
- Taşıma mesafelerinin uzun olması.
- Taşıma merkezi olmamızdan dolayı velilerle iletişimin zor olması.
- Zorunlu eğitimden erken ayrılma

KALİTE

- Okulumuz geneli çalışanlarında performansa dayalı ödüllendirme yapılmadığı görüşünün hakim olması
- İstatistiki veri tabanının güncel tutulmaması ve planlama ve karar alma süreçlerinde verilerin yeterli düzeyde kullanılmaması
- TEOG ve diğer sınıf düzeylerinde Yabancı dil ve Matematik derslerindeki doğru ortalamasının oldukça düşük olması
- Personelle yönelik yeterince sosyal faaliyetlerin düzenlenmemesi
- Görev değişiklikleri nedeni oluşan sirkasyondan dolayı kurum kültürünün oluşmaması
- Öğretmen yeterliliklerine yönelik hizmet içi eğitim çalışmalarının yetersiz olması,
- Eğitsel mesleki ve kişisel rehberlik hizmetlerinin yetersizliği
- Yürütülen faaliyetlerin etkin bir biçimde izleme – değerlendirme sistemi ile takip edilip değerlendirilmemesi
- Sonuç odaklı değil sadece iş odaklı çalışılması
- Öğrencilerde kitap okuma alışkanlığının istenilen düzeyde olmaması
- Kağıt israfı ve çevre koruma bilincinin yerleşmemiş olmaması
- İş sağlığı ve iş güvenliğine gerekli hassasiyetin gösterilmemesi

KAPASİTE

- Fen Laboratuvarlarında kaynak malzeme yetersizliği,

2.9.2. Fırsatlar ve Tehditler

Fırsatlar

ERİŞİM

- Üniversitelerin akademik, bilimsel sosyal birim ve kurumlarına kolay erişim sağlanması ve bunlardan yararlanılması
- Ankara'ya yakın olması dolayısı ile öğretmenlerin tercih ettiği bir ilçe olması
- Okulumuz mezunlarının tercih edebileceği her türden eğitim kurumlarının varlığı

KALİTE

- Ankara'ya yakın olması dolayısı ile öğretmenlerin tercih ettiği bir ilçe olması
- Tarihi ve Kültürel miras zenginliği (Gordion Antik Şehri, Kral Midas Tümülüs'ü, Alagöz Başkomutanlık Karargah Müzesi, Sakarya Savaşı'nın Karargahı olması)
- Ulusal ve yerel basının varlığı
- Ulusal ve uluslararası AB hibe fonlarının olması
- Genç öğretmen kadrosuna sahip olması

KAPASİTE

- FATİH Projesinden dolayı okullarımızda eğitimde teknoloji kullanımını desteklemesi

- Okul aile birliklerinin katkılarının var olması
- Eğitimin finansmanında STK, hayırsever insan ve kurumların olması,
- Yerel yönetimlerin işbirliğine açık olması, proje çalışmalarına destek vermesi

Tehditler

ERİŞİM

- Bağımlılık yapıcı maddelere kolay erişim
- Okulun bulunduğu bölgede kozmopolit bir nüfus yapısının olması
- Okul çevresinde nüfus hareketliliği Kırsaldan Merkeze ve diğer iller arası nüfus değişimi
- Öğretmen, yönetici ve ailelerin özel eğitim konusunda yeterli bilgiye sahip olmaması
- Okul önünde anayol olması ve karşı mahallelerden okula öğrenci gelmesi

KALİTE

- Öğretmen ihtiyacının ücretli öğretmen görevlendirilmesi ile karşılanması
- Özel Eğitim Öğretmeni ihtiyacının olması
- Aileler arasında sosyal kültürel ve ekonomik farklılıkların yoğunluğu
- Eğitimde sınav sisteminin değişikliklerin yaşanıyor olması.
- Gençlerde teknoloji bağımlılığının giderek artış göstermesi
- Şiddet ve zorbalık olaylarındaki artış.
- Dilimizin etkili ve güzel kullanılamaması.
- İnternet bağımlılığının öğrencilerin akademik başarısını düşürmesi ve okulda ve sosyal uyumlarını olumsuz etkiliyor olması
- Öğretmen sirkülasyonu,

KAPASİTE

- Göç alan bir mahalle olması
- Parçalanmış aile çocuklarının olması
- Spor salonu olmaması
- Ödenek olmaması,

2.10. Tespit ve İhtiyaçların Belirlenmesi

- Uygulanmakta Olan Stratejik Planın Değerlendirilmesi

Tespitler

İzleme ve değerlendirme çalışmalarında eksiklikler saptanmıştır.

İzleme ve değerlendirme çalışmaları kapsamında yapılan anket sayısının yetersiz olduğu saptanmıştır.

İhtiyaçlar

İzleme ve değerlendirme için etkin bir sistem kurulması.

İzleme ve değerlendirme çalışmaları için yapılan anket sayısının nicelik ve nitelik açısından artırılması.

- **Paydaş Analizi**

Tespitler

Aileler ile iletişim ve işbirliği yetersizdir.

İhtiyaçlar

Aileler ile ilişkileri güçlendirecek bir ekosistemin kurulması

- **Okul İçi Analiz**

Tespitler

Öğrencilerin öğrenme stilleri arasında en yüksek yüzde (%80) sosyal öğrenmedir.

İhtiyaçlar

İş birlikçi öğretim tekniklerine ağırlık verilmesi

3. GELECEĞE BAKIŞ

3.1. Misyon

Geçmişine bağlı, geleceğe ve yeniliklere açık, sosyo-kültürel açıdan uyumlu, kendini gerçekleştirebilen, topluma faydalı bireyler yetiştirmeyi kendisine amaç olarak belirlemiş bir okuluz.

3.2. Vizyon

Ülke geleceğine yön verecek bireyler yetiştirebilen, eğitimde talep eden değil, talep edilen bir okul olmak.

3.3. Temel Değerler

- ✓ Girişimcilik
- ✓ Sanatsal Düşünme Ve Yaratıcılık

- ✓ İdealist Olma
- ✓ Çevre Bilinci Yüksek
- ✓ Yenilikçilik
- ✓ Kalite
- ✓ İş Birliđi
- ✓ Şeffaflık

4. AMAÇ, HEDEF VE PERFORMANS GÖSTERGESİ İLE STRATEJİLERİN BELİRLENMESİ

4.1. Amaçlar

Stratejik Amaç 1.

Bütün bireylerin eğitim ve öğretime adil şartlar altında erişmesini sağlamak.

Stratejik Amaç 2.

Bütün bireylere ulusal ve uluslararası ölçütlerde bilgi, beceri, tutum ve davranışın kazandırılması ile girişimci, yenilikçi, yaratıcı, dil becerileri yüksek, iletişime ve öğrenmeye açık, öz güven ve sorumluluk sahibi, sağlıklı ve mutlu bireylerin yetişmesine imkân sağlamak.

Stratejik Amaç 3.

Beşeri, fiziki, mali ve teknolojik yapı ile yönetim ve organizasyon yapısını iyileştirerek eğitime erişimi ve eğitimde kaliteyi artıracak etkin ve verimli işleyen bir kurumsal yapıyı tesis etmek.

4.2. Hedefler

Stratejik Amaç 1.

Bütün bireylerin eğitim ve öğretime adil şartlar altında erişmesini sağlamak.

Stratejik Hedef 1.1.

Plan dönemi sonuna kadar dezavantajlı gruplar başta olmak üzere, eğitim ve öğretimin her tür ve kademesinde katılım ve tamamlama oranlarını artırmak.

Stratejik Hedef 1.2.

Plan dönemi sonuna kadar erişimin düşmesine sebep olan etmenleri tespit etmek.

Stratejik Amaç 2.

Bütün bireylere ulusal ve uluslararası ölçütlerde bilgi, beceri, tutum ve davranışın kazandırılması ile girişimci, yenilikçi, yaratıcı, dil becerileri yüksek, iletişime ve öğrenmeye açık, öz güven ve sorumluluk sahibi, sağlıklı ve mutlu bireylerin yetişmesine imkân sağlamak.

Stratejik Hedef 2.1.

Bütün bireylerin bedensel, ruhsal ve zihinsel gelişimlerine yönelik faaliyetlere katılım oranını ve öğrencilerin akademik başarı düzeylerini artırmak..

Stratejik Hedef 2.2.

Eğitimde yenilikçi yaklaşımlar kullanılarak bireylerin yabancı dil yeterliliğini ve uluslararası öğrenci/öğretmen hareketliliğini artırmak

Stratejik Amaç 3.

Beşeri, fiziki, mali ve teknolojik yapı ile yönetim ve organizasyon yapısını iyileştirerek eğitime erişimi ve eğitimde kaliteyi artıracak etkin ve verimli işleyen bir kurumsal yapıyı tesis etmek.

Stratejik Hedef 3.1.

Okulumuz hizmetlerinin etkin sunumunu sağlamak üzere insan kaynaklarının yapısını ve niteliğini geliştirmek.

Stratejik Hedef 3.2.

Plan dönemi sonuna kadar, belirlenen kurum standartlarına uygun eğitim ortamlarını tesis etmek; etkin, verimli bir mali yönetim yapısı oluşturmak.

Stratejik Hedef 3.3.

Etkin bir izleme ve değerlendirme sistemiyle desteklenen, bürokrasinin azaltıldığı, çoğulcu, katılımcı, şeffaf ve hesap verebilir bir yönetim ve organizasyon yapısını plan dönemi sonuna kadar oluşturmak.

4.3. Performans Göstergeleri

TEMA 1: EĞİTİM VE ÖĞRETİME ERİŞİM

Her bireyin hakkı olan eğitime ekonomik, sosyal, kültürel ve demografik farklılık ve dezavantajlarından etkilenmeksizin eşit ve adil şartlar altında ulaşabilmesi ve bu eğitimi tamamlayabilmesine yönelik politikalar “EĞİTİM VE ÖĞRETİME ERİŞİM” teması altında değerlendirilmektedir.

Stratejik Amaç 1

Bütün bireylerin eğitim ve öğretime adil şartlar altında erişmesini sağlamak.

Stratejik Hedef 1.1.

Plan dönemi sonuna kadar dezavantajlı gruplar başta olmak üzere, eğitim ve öğretimin her tür ve kademesinde katılım ve tamamlama oranlarını artırmak.

Hedefin mevcut durumu?

Özel eğitime yönlendirilen bireylerin yönlendirildikleri eğitime erişim oranı 2022-2023 yılına kadar yüzde 90 iken hedefimiz 2028 yılına kadar özel eğitime muhtaç bireylerin %95’ini eğitime eriştirmektir.

2011-2023 Eğitim öğretim yılında Örgün eğitimde 20 gün ve üzeri devamsız öğrenci oranı İlkokulda %5 , Ortaokulda % 15 ; 2021-2022 Eğitim öğretim yılında Örgün eğitimde 20 gün ve üzeri devamsız öğrenci oranı İlkokulda %5, Ortaokulda %12 ; 2022-2023 Eğitim öğretim yılında Örgün eğitimde 20 gün ve üzeri devamsız öğrenci oranı İlkokulda %5 , Ortaokulda %11’dir. 2028 yılına kadar bu oranın ilkokulda % 3’e, ortaokulda % 7’e indirilmesi hedeflenmektedir.

2028 yılına kadar, daha önce hiç yapılmayan devamsızlık nedenlerinin tespiti için yapılacak anket sayısının 5

olması hedeflenmektedir.

Tablo 58. Amaç, Hedef, Gösterge ve Stratejilere İlişkin Kart Şablonu

Amaç 1	Bütün bireylerin eğitim ve öğretime adil şartlar altında erişmesini sağlamak.
Hedef 1.1	Plan dönemi sonuna kadar dezavantajlı gruplar başta olmak üzere, eğitim ve öğretimin her tür ve kademesinde katılım ve tamamlama oranlarını artırmak.

Performans Göstergeleri	Hedefe Etkisi*	Başlangıç Değeri**	1. Yıl	2. Yıl	3. yıl	4. Yıl	5. Yıl	İzleme Sıklığı	Rapor Sıklığı
Özel eğitime yönlendirilen bireylerin yönlendirildikleri eğitime erişim oranı (%)	%25							6 ay	1 yıl
Örgün eğitimde 20 gün ve üzeri özürsüz devamsız öğrenci oranı (%)	%25							6 ay	1 yıl
Ortaokul sonrası okul türü seçiminde bilgilendirilen öğrenci oranı (%)	%25							6 ay	1 yıl
Ortaokul sonrası okul türü seçiminde bilgilendirilen veli oranı (%)	%25							6 ay	1 yıl
Koordinatör Birim	OKUL MÜDÜRÜ								
İş birliği Yapılacak Birimler	MÜDÜR YARDIMCISI TÜM ÖĞRETMENLER								
Riskler	Yapılacak çalışmalarda veliye ve öğrenciye ulaşmakta güçlük yaşanabilir.								
Stratejiler	Yatılılık ve bursluluk imkânlarının tanıtılmasına yönelik hem öğrencilere hem de velilere bilgilendirme amaçlı seminerler verilecektir. Ortaokul sonrası meslek liseleri, imam hatip liseleri, Anadolu liseleri gibi okul türü seçimlerinde sonradan yaşanacak sıkıntıların önüne geçmek amacıyla veli ve öğrenciler bilgilendirilip, mesleki eğitim veren ortaöğretim okullarına okul ziyaretleri yapılacaktır.. Özel eğitim ihtiyacı olan bireylerin tespiti için tarama ve tanılama sistemindeki gelişimler takip edilerek bireylerin, tanısına uygun eğitime erişmeleri için ve veli ve RAM arasında sağlıklı bir iletişim kurulması için veli görüşmeleri yapılacaktır. Devamsızlık nedenlerinin tespitine yönelik anketler yapılacak, devamsızlık mektubu veli adreslerine gönderilecek, veli bilgilendirme toplantısı yapılacaktır.								
Maliyet Tahmini	5.000 TL								
Tespitler	Hedeflere ulaşmak için daha verimli çalışmak gerekmektedir.								

İhtiyaçlar	Veli-Öğretmen ve Okul İşbirliği artırılmalıdır.
------------	---

Stratejik Hedef 1.2.

Plan dönemi sonuna kadar erişimin düşmesine sebep olan etmenleri tespit etmek.

Hedefin mevcut durumu?

Eğitim-öğretime devam etmeyen sürekli devamsız öğrenci sayısı oranı 2022-2023 yılına kadar %2 iken hedefimiz 2028 yılına kadar sürekli devamsız öğrenci sayısı oranını %1 indirmektir.

Yapılan ev ziyaretleri sonucunda okula devam eden öğrenci oranı 2022-2023 yılına kadar %50 iken hedefimiz 2028 yılına kadar bu oranın %100 olması hedeflenmektedir.

2028 yılına kadar, daha önce hiç yapılmayan devamsızlık nedenlerinin tespiti için yapılacak anket sayısının 5 olması hedeflenmektedir.

Tablo 59 . Amaç, Hedef, Gösterge ve Stratejilere İlişkin Kart Şablonu

Amaç 1	Bütün bireylerin eğitim ve öğretime adil şartlar altında erişmesini sağlamak.
Hedef 1.2	Plan dönemi sonuna kadar erişimin düşmesine sebep olan etmenleri tespit etmek.

Performans Göstergeleri	Hedefe Etkisi*	Başlangıç Değeri**	1. Yıl	2. Yıl	3. yıl	4. Yıl	5. Yıl	İzleme Sıklığı	Rapor Sıklığı
Eğitim-öğretime devam etmeyen sürekli devamsız öğrenci sayısı oranı	%50							6 ay	1 yıl
Sürekli devamsız öğrencilerden ziyaretler sonrası okula devam oranı	%50							6 ay	1 yıl
Koordinatör Birim	OKUL MÜDÜRÜ								
İş birliği Yapılacak Birimler	MÜDÜR YARDIMCISI TÜM ÖĞRETMENLER								

Riskler	Yapılacak çalışmalarda veliye ve öğrenciye ulaşmakta güçlük yaşanabilir.
Stratejiler	Sınıf tekrarlarını en aza indirmek için etkin rehberlik ve yönlendirme hizmetleri yapılacaktır. Aile ziyaretleri ile öğrencilerimizi daha yakından takip ve okula devam ve başarı için destekleyeceğiz.
Maliyet Tahmini	5.000 TL
Tespitler	Hedeflere ulaşmak için daha verimli çalışmak gerekmektedir.
İhtiyaçlar	Veli-Öğretmen ve Okul İşbirliği arttırılmalıdır.

TEMA 2: EĞİTİM VE ÖĞRETİMDE KALİTE

Eğitim ve öğretim kurumlarında mevcut imkânların en iyi şekilde kullanılarak her kademedeki bireye çağın gerektirdiği bilgi, beceri, tutum ve davranışın kazandırılmasına yönelik politikalar, “EĞİTİM-ÖĞRETİMDE KALİTE” teması altında değerlendirilmektedir.

Stratejik Amaç -2:

Bütün bireylere ulusal ve uluslararası ölçütlerde bilgi, beceri, tutum ve davranışın kazandırılması ile girişimci, yenilikçi, yaratıcı, dil becerileri yüksek, iletişime ve öğrenmeye açık, öz güven ve sorumluluk sahibi sağlıklı ve mutlu bireylerin yetişmesine imkân sağlamak.

Stratejik Hedef 2.1.

Bütün bireylerin bedensel, ruhsal ve zihinsel gelişimlerine yönelik faaliyetlere katılım oranını ve öğrencilerin akademik başarı düzeylerini arttırmak.

Hedefin mevcut durumu?

2022-2023 Eğitim Öğretim yılında LGS sınavı Türkçe dersi doğru sayısı ortalaması 12,1’dir; bu ortalamanın 14’e yükselmesi hedeflenmektedir. 2022-2023 Eğitim Öğretim yılında LGS sınavı Matematik dersi doğru sayısı ortalaması 8,4’tür; bu ortalamanın 10’a yükselmesi hedeflenmektedir. 2022-2023 Eğitim Öğretim yılında LGS sınavı Fen ve Teknoloji dersi doğru sayısı ortalaması 9.2’dir; bu ortalamanın 12’ye yükselmesi hedeflenmektedir. 2022-2023 Eğitim Öğretim yılında LGS sınavı İnkılap Tarihi ve Atatürkçülük dersi doğru sayısı ortalaması 10.7’dir; bu ortalamanın 13’e yükselmesi hedeflenmektedir. 2022-2023 Eğitim Öğretim yılında LGS sınavı İngilizce dersi doğru sayısı ortalaması 6.6’dır; bu ortalamanın 9’ a yükselmesi hedeflenmektedir.

Fatih Projesi kapsamında hizmet içi eğitim sertifikasına sahip olan öğretmen sayısının 2028 yılına kadar 25 olması hedeflenmektedir.

Kaynaştırma eğitiminin amaçları ve önemi hakkında bilgilendirilen yönetici ve öğretmenlerin oranının % 95'e kadar artırılması hedeflenmektedir.

2022-2023 eğitim ve öğretim yılında sanat, bilim, kültür ve spor alanlarında en az bir faaliyete katılan öğrenci oranı ilkokulda 25; ortaokulda 70'tir. 2022-2023 eğitim ve öğretim yılında sanat, bilim, kültür ve spor alanlarında en az bir faaliyete katılan öğrenci oranı ilkokulda 30; ortaokulda 100'dür. 2022-2023 eğitim ve öğretim yılında sanat, bilim, kültür ve spor alanlarında en az bir faaliyete katılan öğrenci oranı ilkokulda 36; ortaokulda 120'dir. Bu oranların 2028 yılına kadar hem ilkokulda hem de ortaokulda %100'e yükseltilmesi hedeflenmektedir.

Okulumuz 2020 yılında Beyaz Bayrak Sertifikası sahibi olmuş olup ilerleyen yıllarda Beyaz Bayrak Sertifikası'nın devamı için çalışmalar yapılması hedeflenmektedir.

Okulumuz 2020 yılında Beslenme Dostu Okul Sertifikası sahibi olmuş olup ilerleyen yıllarda bu sertifikanın devamı için çalışmalar yapılması hedeflenmektedir.

Obezite, sağlıklı yaşam ve sağlıklı beslenme konusunda düzenlenen faaliyet sayısının 2028'a kadar 4'e yükseltilmesi hedeflenmektedir.

2022-2023 eğitim ve öğretim yılında ulusal yarışmalara katılan öğrenci oranı %0'tür. 2022-2023 eğitim ve öğretim yılında ulusal yarışmalara katılan öğrenci oranı %0'tır. 2020-2021 eğitim ve öğretim yılında ulusal yarışmalara katılan öğrenci oranı %0'tır. Bu oranların 2028 yılına kadar %5'e yükseltilmesi hedeflenmektedir.

2022-2023 eğitim ve öğretim yılında okuldaki yarışma sayısı 1 dir. Bu sayının 2028 yılına 3'e yükseltilmesi hedeflenmektedir.

Tablo 60 . Amaç, Hedef, Gösterge ve Stratejilere İlişkin Kart Şablonu

Amaç 2	Bütün bireylere ulusal ve uluslararası ölçütlerde bilgi, beceri, tutum ve davranışın kazandırılması ile girişimci, yenilikçi, yaratıcı, dil becerileri yüksek, iletişime ve öğrenmeye açık, öz güven ve sorumluluk sahibi sağlıklı ve mutlu bireylerin yetişmesine imkân sağlamak.
Hedef 2.1	Bütün bireylerin bedensel, ruhsal ve zihinsel gelişimlerine yönelik faaliyetlere katılım oranını ve öğrencilerin akademik başarı düzeylerini artırmak.

Performans Göstergeleri		Hedefe Etkisi*	Başlangıç Değeri**	1. Yıl	2. Yıl	3. yıl	4. Yıl	5. Yıl	İzleme Sıklığı	Rapor Sıklığı
Temel Eğitimden Ortaöğretime Geçiş Ortak Sınavlarının doğru sayısı ortalaması	Türkçe	%8							6 ay	1 yıl
	Matematik									
	Fen ve Teknoloji									
	T.C. İnkılap Tarihi ve Atatürkçülük									
	Yabancı Dil									
	Din Kültürü ve Ahlak Bilgisi									
Fatih Projesi kapsamında hizmet içi eğitim sertifikasına sahip olan öğretmen sayısı		%8							6 ay	1 yıl
Kaynaştırma eğitiminin amaçları ve önemi hakkında bilgilendirilen yönetici ve öğretmenlerin oranı (%)		%8							6 ay	1 yıl
Bir eğitim ve öğretim yılında sanat, bilim, kültür ve spor alanlarında en az bir faaliyete katılan öğrenci oranı (%)	İlkokul	%8							6 ay	1 yıl
	Ortaokul	%8							6 ay	1 yıl
Öğrenci başına okunan kitap sayısı		%8							6 ay	1 yıl
Beyaz Bayrak Sertifikası'na başvuru sayısı		%8							6 ay	1 yıl
Beslenme Dostu Okul Sertifikası'na başvuru sayısı		%8							6 ay	1 yıl
Obezite, sağlıklı yaşam ve sağlıklı beslenme konusunda düzenlenen faaliyet sayısı		%8							6 ay	1 yıl
Yerel yarışmalara katılan öğrenci oranı (%)		%8							6 ay	1 yıl
Okuldaki yarışma sayısı		%8							6 ay	1 yıl
TUBİTAK Projesi Başvuru Sayısı		%8							6 ay	1 yıl
Koordinatör Birim		OKUL MÜDÜRÜ								

İş birliği Yapılacak Birimler	MÜDÜR YARDIMCISI TÜM ÖĞRETMENLER
Riskler	Öğrenciye ve veliye ulaşmada güçlük yaşanabilir.
Stratejiler	Öğrencilerimizin bilgi eksiklerini gidermek, yeteneklerini geliştirmek, derslerdeki başarılarını artırmak ve sınavlara hazırlanmalarına destek olmak amacıyla yetiştirme kursları yaygınlaştırılacaktır.
Maliyet Tahmini	20.000 TL
Tespitler	Hedeflere ulaşmak için daha verimli çalışmak gerekmektedir.
İhtiyaçlar	Veli-Öğretmen ve Okul İşbirliği arttırılmalıdır.

Stratejik Hedef 2.2.

Eğitimde yenilikçi yaklaşımlar kullanılarak bireylerin yabancı dil yeterliliğini ve uluslararası öğrenci/öğretmen hareketliliğini artırmak.

Hedefin Mevcut Durumu?

LGS sınavında yabancı dil dersi doğru ortalaması 2022-2023 Eğitim- Öğretim yılında 5,8 , 2022-2023 Eğitim- Öğretim yılında 6,6 olduğu saptanmıştır. Bu ortalamanın 2028 yılına gelindiğinde 10 a yükseltilmesi hedeflenmektedir.

Daha önce okulumuzda Uluslar arası projelere hiç kimse katılmamıştır. 2028 yılına kadar en az 2 öğretmenin bu projelere katılması hedeflenmektedir

Tablo 61 . Amaç, Hedef, Gösterge ve Stratejilere İlişkin Kart Şablonu

Amaç 2	Bütün bireylere ulusal ve uluslararası ölçütlerde bilgi, beceri, tutum ve davranışın kazandırılması ile girişimci, yenilikçi, yaratıcı, dil becerileri yüksek, iletişime ve öğrenmeye açık, öz güven ve sorumluluk sahibi sağlıklı ve mutlu bireylerin yetişmesine imkân sağlamak.
Hedef 2.2	Eğitimde yenilikçi yaklaşımlar kullanılarak bireylerin yabancı dil yeterliliğini ve uluslararası öğrenci/öğretmen hareketliliğini artırmak.

Performans Göstergeleri	Hedefe Etkisi*	Başlangıç Değeri**	1. Yıl	2. Yıl	3. yıl	4. Yıl	5. Yıl	İzleme Sıklığı	Rapor Sıklığı
Temel Eğitimden Ortaöğretime Geçiş Sınavı'nda yabancı dil doğru ortalaması	%50							6 ay	1 yıl
Uluslar arası proje başvuru sayısı	%50							6 ay	1 yıl
Koordinatör Birim	OKUL MÜDÜRÜ								
İş birliği Yapılacak Birimler	MÜDÜR YARDIMCISI TÜM ÖĞRETMENLER								
Riskler	Veliye öğrenciye ulaşmada güçlük yaşanabilir.								
Stratejiler	Yabancı dil eğitiminde daha çok konuşmaya ağırlık verilerek öğrencideki öğrenmenin kalıcı olması sağlanacak ve merkezi sınavlara hazırlamak amacıyla hazırlık kursları açılacaktır.								
Maliyet Tahmini	5.000 TL								
Tespitler	Hedeflere ulaşmak için daha verimli çalışmak gerekmektedir.								
İhtiyaçlar	Veli-Öğretmen ve Okul İşbirliği arttırılmalıdır.								

TEMA 3: KURUMSAL KAPASİTE

Kurumsal kapasitenin geliştirilmesine yönelik olarak fiziki, mali ve teknolojik altyapının geliştirilmesi, beşeri kaynakların niteliğinin artırılması ile yönetim ve organizasyon yapısının geliştirilmesine yönelik politikalar

Stratejik Amaç -3:

Beşeri, fiziki, mali ve teknolojik yapı ile yönetim ve organizasyon yapısını iyileştirerek eğitime erişimi ve eğitimde kaliteyi artıracak etkin ve verimli işleyen bir kurumsal yapıyı tesis etmek.

Stratejik Hedef 3.1.

Kurum hizmetlerinin etkin sunumunu sağlamak üzere insan kaynaklarının yapısını ve niteliğini geliştirmek.

Hedefin mevcut durumu

Okulumuzda Lisansüstü eğitimi tamamlayan 5 personel bulunmaktadır. 2028'a kadar bu sayının 8'e yükselmesi beklenmektedir.

YDS sınavından en az C seviyesinde başarı gösteren personel sayısı 2 dir.. Bu sayının 2028 a kadar 4 e yükselmesi hedeflenmektedir.

Hizmet içi eğitim faaliyetlerine 2011-2023 eğitim öğretim yılında 7, 2022-2023 eğitim öğretim yılında 6, 2022-2023 eğitim öğretim yılında 7 kişi katılmıştır. 2028 yılına kadar bu sayının 9'e yükseltilmesi hedeflenmektedir.

Okulumuz personelinden iş güvenliği eğitimine katılım %100 olmuştur. 2028 yılında okulumuzda bulunan tüm personelin iş güvenliği eğitimine katılmalarının devamı hedeflenmektedir.

Tablo 62 . Amaç, Hedef, Gösterge ve Stratejilere İlişkin Kart Şablonu

Amaç 3	Beşeri, fiziki, mali ve teknolojik yapı ile yönetim ve organizasyon yapısını iyileştirerek eğitime erişimi ve eğitimde kaliteyi artıracak etkin ve verimli işleyen bir kurumsal yapıyı tesis etmek.
Hedef 3.1	Kurum hizmetlerinin etkin sunumunu sağlamak üzere insan kaynaklarının yapısını ve niteliğini geliştirmek.

Performans Göstergeleri	Hedef Etkisi*	Başlangıç Değeri**	1. Yıl	2. Yıl	3. yıl	4. Yıl	5. Yıl	İzleme Sıklığı	Rapor Sıklığı
Lisansüstü eğitimi tamamlayan personel sayısı	%16							6 ay	1 yıl
YDS veya eş değer dil sınavlarından birinden en az C seviyesinde başarı gösteren personel sayısı	%16							6 ay	1 yıl
Hizmet içi eğitim faaliyetlerine katılımcı sayısı	%16							6 ay	1 yıl
Sivil Savunma faaliyetleri için düzenlenen tatbikatlara katılan kişi sayısı	%16							6 ay	1 yıl
Okulumuz bünyesinde personellere düzenlenen sosyal faaliyet sayısı	%16							6 ay	1 yıl
Okulumuz bünyesinde düzenlenen sosyal faaliyetlere katılan personel	%16							6 ay	1 yıl

sayısı									
Okulumuz personelinden iş güvenliği eğitimine katılanların oranı (%)	%16							6 ay	1 yıl
Koordinatör Birim	OKUL MÜDÜRÜ								
İş birliği Yapılacak Birimler	MÜDÜR YARDIMCISI TÜM ÖĞRETMENLER								
Riskler	Veliye öğrenciye ulaşmada güçlük yaşanabilir.								
Stratejiler	Okul müdürü ve öğretmenlerin talep ettikleri hizmet içi eğitim seminerlerine katılabilmeleri için gerekli durular zamanında yapılacak ve gelen evrak dosyasında saklanacaktır. Talep eden her yönetici ve öğretmenin hizmet içi eğitimlere ulaşabilmesi için yönlendirme yapılacaktır. Okulun temizlik, güvenlik ve sekreteryaya gibi alanlardaki destek personeli ihtiyacının giderilmesi için görüşmeler yapılacak , yaşadıkları sorunlar tartışılarak birlikte çözüm önerileri değerlendirilecektir. İlçe MEM'e bildirilecektir.								
Maliyet Tahmini	5.000 TL								
Tespitler	Hedeflere ulaşmak için daha verimli çalışmak gerekmektedir.								
İhtiyaçlar	Veli-Öğretmen ve Okul İşbirliği artırılmalıdır.								

Stratejik Hedef 3.2.

Plan dönemi sonuna kadar, belirlenen kurum standartlarına uygun eğitim ortamlarını tesis etmek; etkin, verimli bir mali yönetim yapısı oluşturmak.

Hedefin Mevcut Durumu

Okulumuz kütüphanesinden faydalanan öğrencilerimizin sayısı her yıl artırılmaya çalışılmıştır. Bu oran 2022-2023 eğitim öğretim yılında %25 , 2022-2023 eğitim öğretim yılında %32 , 2022-2023 eğitim öğretim yılında % 48 dir. Bu oranın 2028 yılına gelindiğinde %75'e yükseltilmesi hedeflenmektedir.

Deprem tahkikatına çeşitli nedenlerle bazı öğrenciler katılamamıştır. 2028 yılına kadar tüm öğrencilerin katılımı sağlanacaktır.

Okul ve derslik yapımı ile büyük onarımlar için hayırseverle yapılan görüşme sayısının 2028 yılına kadar 8 olması hedeflenmektedir.

Enerji ve su tasarrufu konusunda yapılan faaliyetlere her yıl öğrencilerimizin büyük çoğunluğu katılmıştır. 2028 yılına kadar da tüm öğrencilerimizin eksiksiz katılımları hedeflenmektedir.

FATİH projesi kapsamında 2028 yılına kadar tüm dersliklerde internet alt yapısının ve etkileşimli tahta kullanımı hedeflenmektedir.

2028 yılına gelindiğinde kullanılan tüm dersliklerin (32 derslik) bakım onarımının gerçekleştirilmesi hedeflenmektedir.

Tablo 63 . Amaç, Hedef, Gösterge ve Stratejilere İlişkin Kart Şablonu

Amaç 3	Beşeri, fiziki, mali ve teknolojik yapı ile yönetim ve organizasyon yapısını iyileştirerek eğitime erişimi ve eğitimde kaliteyi artıracak etkin ve verimli işleyen bir kurumsal yapıyı tesis etmek.
Hedef 3.2	Plan dönemi sonuna kadar, belirlenen kurum standartlarına uygun eğitim ortamlarını tesis etmek; etkin, verimli bir mali yönetim yapısı oluşturmak.

Performans Göstergeleri	Hedefe Etkisi*	Başlangıç Değeri**	1.	2.	3.	4.	5.	İzleme Sıklığı	Rapor Sıklığı
			Yıl	Yıl	yıl	Yıl	Yıl		
Kütüphaneden faydalanan öğrenci oranı	%14							6 ay	1 yıl
Deprem tahkikatına katılan öğrenci sayısı	%14							6 ay	1 yıl
Engellilerin kullanımına yönelik düzenleme yapılan düzenleme sayısı	%14							6 ay	1 yıl
Bakım ve onarımlar için hayırseverle yapılan görüşme sayısı	%14							6 ay	1 yıl
Enerji ve su tasarrufu konusunda yapılan faaliyetlere katılan öğrenci sayısı	%14							6 ay	1 yıl
İnternet altyapısı, tablet ve etkileşimli tahta kurulumu tamamlanan derslik sayısı	%14							6 ay	1 yıl
Bakım ve onarımı yapılan derslik sayısı	İlkokul	%14						6 ay	1 yıl
	Ortaokul	%14						6 ay	1 yıl
Koordinatör Birim	OKUL MÜDÜRÜ								
İş birliği Yapılacak Birimler	MÜDÜR YARDIMCISI TÜM ÖĞRETMENLER								
Riskler									
Stratejiler	Okulda bakım ve onarıma ihtiyacı olan derslik , tuvalet , laboratuvar belirlenecek , öncelik önemine uygun olarak haftasonları yada tatillerde onarım ve bakımları yapılacaktır.								
Maliyet Tahmini	20.000 TL								

Tespitler	Hedeflere ulaşmak için daha verimli çalışmak gerekmektedir.
İhtiyaçlar	Veli-Öğretmen ve Okul İşbirliği artırılmalıdır.

Stratejik Hedef 3.3.

Etkin bir izleme ve değerlendirme sistemiyle desteklenen, bürokrasinin azaltıldığı, çoğulcu, katılımcı, şeffaf ve hesap verebilir bir yönetim ve organizasyon yapısını plan dönemi sonuna kadar oluşturmak.

Hedefin Mevcut Durumu

Okulumuz hizmetlerinden yararlananların memnuniyet oranı her yıl artırılmaya çalışılmıştır. Bu oran 2011-2023 eğitim öğretim yılında % 55 , 2022-2023 eğitim öğretim yılında %62, 2022-2023 eğitim öğretim yılında %70'dir. 2028 yılındaki hedefimiz bu memnuniyet oranını %77'ye yükseltmektir.

Okul çalışanlarının kurum hizmetlerine ilişkin veri akışı hususundaki memnuniyet oranı % 78 dir. Bu oran 2028 yılına kadar % 83 e yükseltilmeye çalışılacaktır.

Okulumuzda elektronik ortamdaki herhangi bir şikayet almamıştır. Hedefimiz şikayetleri en az düzeyde tutmaktır.

Tablo 64. Amaç, Hedef, Gösterge ve Stratejilere İlişkin Kart Şablonu

Amaç 3	Beşeri, fiziki, mali ve teknolojik yapı ile yönetim ve organizasyon yapısını iyileştirerek eğitime erişimi ve eğitimde kaliteyi artıracak etkin ve verimli işleyen bir kurumsal yapıyı tesis etmek.
Hedef 3.3	Etkin bir izleme ve değerlendirme sistemiyle desteklenen, bürokrasinin azaltıldığı, çoğulcu, katılımcı, şeffaf ve hesap verebilir bir yönetim ve organizasyon yapısını plan dönemi sonuna kadar oluşturmak.

Performans Göstergeleri	Hedef Etkisi*	Başlangıç Değeri**	1. Yıl	2. Yıl	3. yıl	4. Yıl	5. Yıl	İzleme Sıklığı	Rapor Sıklığı
Okulumuz hizmetlerinden yararlananların memnuniyet oranı (%)	%25							6 ay	1 yıl
Okul çalışanlarının kurum hizmetlerine ilişkin veri akışı hususundaki memnuniyet oranı (%)	%25							6 ay	1 yıl
Koordinatör Birim	OKUL MÜDÜRÜ								
İş birliği Yapılacak Birimler	MÜDÜR YARDIMCISI TÜM ÖĞRETMENLER								

Riskler	Öğrenciye ve veliye ulaşmada güçlük yaşanabilir.
Stratejiler	Rehberlik ve denetim sonuçlarına göre öğretmen ve okul yönetimine yapılan önerilerin uygulanma çalışmalarına önem verilecektir. Okulumuzca sunulan hizmetlerde kullanılan formlar güncellenecektir. Okulumuz faaliyetlerine ilişkin süreçler izlenip öğretmenler kurulu, veli toplantıları ve sene sonu toplantılarında değerlendirilecektir.
Maliyet Tahmini	5.000 TL
Tespitler	Hedeflere ulaşmak için daha verimli çalışmak gerekmektedir.
İhtiyaçlar	Veli-Öğretmen ve Okul İşbirliği arttırılmalıdır.

4.4. Stratejilerin Belirlenmesi

Tablo 65. Performans Göstergeleri ve Stratejiler

NO	PERFORMANS GÖSTERGELERİ	ÖNCEKİ YILLAR			HEDEF
		2022	2023	2024	2028
1.1.1.	Özel eğitime yönlendirilen bireylerin yönlendirildikleri eğitime erişim oranı (%)	90	90	91	95
1.1.2	Örgün eğitimde 20 gün ve üzeri özürsüz devamsız öğrenci oranı (%)	2	2	1	1
		2	2	1	1
1.1.3	Ortaokul sonrası okul türü seçiminde bilgilendirilen öğrenci oranı (%)	81	80	82	85
	Ortaokul sonrası okul türü seçiminde bilgilendirilen veli oranı (%)	61	64	63	70
1.1.4	Devamsızlık nedenlerinin tespiti için yapılan anket sayısı	1	1	1	2

No	Stratejiler	Ana Sorumlu	Diğer Sorumlu
1	Yatılılık ve bursluluk imkânlarının tanıtılmasına yönelik hem öğrencilere hem de velilere bilgilendirme amaçlı seminerler verilecektir.	OKUL MÜDÜRÜ	MÜDÜR YARDIMCISI TÜM ÖĞRETMENLER
2	Taşımali eğitim uygulamasında sorun yaşanmaması için taşımali servislerin denetimleri sıkı bir şekilde yapılacak, bu konuda jandarma trafik ekipleriyle işbirliği yapılacaktır.	OKUL MÜDÜRÜ	MÜDÜR YARDIMCISI TÜM ÖĞRETMENLER
3	Ortaokul sonrası meslek liseleri, imam hatip liseleri, Anadolu liseleri gibi okul türü seçimlerinde sonradan yaşanacak sıkıntıların önüne geçmek amacıyla veli ve öğrenciler bilgilendirilip, mesleki eğitim veren ortaöğretim okullarına okul ziyaretleri yapılacaktır..	OKUL MÜDÜRÜ	MÜDÜR YARDIMCISI ŞUBE REHBER ÖĞRETMENLERİ
4	Özel eğitim ihtiyacı olan bireylerin tespiti için tarama ve tanılama sistemindeki gelişimler takip edilerek bireylerin, tanısına uygun eğitime erişmeleri için ve veli ve RAM arasında sağlıklı bir iletişim kurulması için veli görüşmeleri yapılacaktır.	OKUL MÜDÜRÜ	MÜDÜR YARDIMCISI TÜM ÖĞRETMENLER
5	Devamsızlık nedenlerinin tespitine yönelik anketler yapılacak, devamsızlık mektubu veli adreslerine gönderilecek, veli bilgilendirme toplantısı yapılacaktır.	OKUL MÜDÜRÜ	MÜDÜR YARDIMCISI TÜM ÖĞRETMENLER
6	Engellilere yönelik ve kız çocukları başta olmak üzere dezavantajlı bireylerin eğitim ve öğretime erişimlerine yönelik ; köyümüzde ve taşımali gelen köy muhtarları ile toplantılar yapıp elde edilen sonuçlarla gerek engelli ve gerekse okula devam etmeyen kız çocuklarımızın eğitim öğretime erişimlerine katkı sağlayacağız.	OKUL MÜDÜRÜ	MÜDÜR YARDIMCISI TÜM ÖĞRETMENLER
7	Sınıf tekrarlarını en aza indirmek için etkin rehberlik ve yönlendirme hizmetleri yapılacaktır. Aile ziyaretleri ile öğrencilerimizi daha yakından takip ve okula devam ve başarı için destekleyeceğiz.	OKUL MÜDÜRÜ	MÜDÜR YARDIMCISI TÜM ÖĞRETMENLER

Tablo 66. Performans Göstergeleri ve Stratejiler

NO	PERFORMANS GÖSTERGELERİ	ÖNCEKİ YILLAR			HEDEF
		2022	2023	2024	2028
1.2.1	Eğitim-öğretime devam etmeyen sürekli devamsız öğrenci sayısı oranı	2	2	2	1
1.2.2	Sürekli devamsız öğrencilerden ziyaretler sonrası okula devam oranı	2	2	2	1

No	Stratejiler	Ana Sorumlu	Diğer Sorumlu
1	Yatılılık ve bursluluk imkânlarının tanıtılmasına yönelik hem öğrencilere hem de velilere bilgilendirme amaçlı seminerler verilecektir.	OKUL MÜDÜRÜ	MÜDÜR YARDIMCISI TÜM ÖĞRETMENLER
2	Taşınmalı eğitim uygulamasında sorun yaşanmaması için taşınmalı servislerin denetimleri sıkı bir şekilde yapılacak, bu konuda jandarma trafik ekipleriyle işbirliği yapılacaktır.	OKUL MÜDÜRÜ	MÜDÜR YARDIMCISI TÜM ÖĞRETMENLER
5	Devamsızlık nedenlerinin tespitine yönelik anketler yapılacak, devamsızlık mektubu veli adreslerine gönderilecek, veli bilgilendirme toplantısı yapılacaktır.	OKUL MÜDÜRÜ	MÜDÜR YARDIMCISI TÜM ÖĞRETMENLER
7	Sınıf tekrarlarını en aza indirmek için etkin rehberlik ve yönlendirme hizmetleri yapılacaktır. Aile ziyaretleri ile öğrencilerimizi daha yakından takip ve okula devam ve başarı için destekleyeceğiz.	OKUL MÜDÜRÜ	MÜDÜR YARDIMCISI TÜM ÖĞRETMENLER

Tablo 67. Performans Göstergeleri ve Stratejiler

No	Performans Göstergeleri	Önceki Yıllar			Hedef	
		2022	2023	2024	2028	
2.1.1	Temel Eğitimden Ortaöğretime Geçiş Ortak Sınavlarının doğru sayısı ortalaması	Türkçe	12	12	-	14
		Matematik	7,9	7,9	-	10
		Fen ve Teknoloji	9,4	9,4	-	12
		T.C. İnkılap Tarihi ve Atatürkçülük	10,8	10,8	-	13
		Yabancı Dil	6,7	6,7	-	10
		Din Kültürü ve Ahlak Bilgisi	13,9	13,9	-	15
2.1.2	Fatih Projesi kapsamında hizmet içi eğitim sertifikasına sahip olan öğretmen sayısı					
2.1.3	Kaynaştırma eğitiminin amaçları ve önemi hakkında bilgilendirilen yönetici ve öğretmenlerin oranı (%)	100	100	100	100	
2.1.4	Bir eğitim ve öğretim yılında sanat, bilim, kültür ve spor alanlarında en az bir faaliyete katılan öğrenci oranı (%)	İlkokul	50	50	50	95
		Ortaokul	50	75	75	95
2.1.5	Öğrenci başına okunan kitap sayısı	15	17	23	36	
2.1.6	Beyaz Bayrak Sertifikası'na başvuru sayısı	-	1	1	2	
2.1.7	Beslenme Dostu Okul Sertifikası'na başvuru sayısı	-	1	1	2	
2.1.8	Obezite, sağlıklı yaşam ve sağlıklı beslenme konusunda düzenlenen faaliyet sayısı	-	1	1	4	

2.1.9	Yapılan Ulusal Proje sayısı	-	-	-	2
2.1.10	Yerel yarışmalara katılan öğrenci oranı (%)	5	7	12	20
2.1.11	Okuldaki yarışma sayısı	2	3	0	2
2.1.12	TÜBİTAK Projesi Başvuru Sayısı	21	22	25	30

No	Stratejiler	Ana Sorumlu	Diğer Sorumlu
1	Öğrencilerimizin bilgi eksiklerini gidermek, yeteneklerini geliştirmek, derslerdeki başarılarını artırmak ve sınavlara hazırlanmalarına destek olmak amacıyla yetiştirme kursları yaygınlaştırılacaktır.	OKUL MÜDÜRÜ	MÜDÜR YARDIMCISI
2	Kaynaştırma eğitiminin amaçları ve öneminin daha iyi anlaşılması için öğretmen ve yöneticilerimize bilgilendirici seminerler vermeleri talep edilecektir.	OKUL MÜDÜRÜ	MÜDÜR YARDIMCISI
3	Okul sağlığı ve hijyen konularında öğrencilerin, ailelerin ve çalışanların bilinçlendirilmesine yönelik seminer, bilgilendirme toplantısı yapılacak, okul duvarlarına öğrencilerin dikkatini çekecek afişler asılacaktır.	OKUL MÜDÜRÜ	MÜDÜR YARDIMCISI TÜM ÖĞRETMENLER
4	Bütün sınıflarda sosyal, sanatsal, kültürel ve sportif faaliyetlerin sayısı, çeşidi ve öğrencilerin söz konusu faaliyetlere katılım oranı artırmak için yıl sonlarında resim sergisi, sınıflar arası futbol ve voleybol turnuvaları düzenlenecektir.	OKUL MÜDÜRÜ	MÜDÜR YARDIMCISI TÜM ÖĞRETMENLER
5	Öğrencilerin olay ve olguları bilimsel bakış açısıyla değerlendirebilmelerini sağlamak amacıyla bilim fuarlarına katılımları desteklenecek, TÜBİTAK destekli projelere katılım özendirilecek, ilgili kurum ve kuruluşlarla iş birliği yapılacaktır.	OKUL MÜDÜRÜ	MÜDÜR YARDIMCISI FEN ve TEKNOLOJİ ÖĞRETMENİ
6	Okuma kültürünün erken yaşlardan başlayarak yaygınlaştırılması amacıyla okulumuzda dönem sonlarında en çok kitap okuyan öğrenci yarışmaları düzenlenecek ve her sınıftan öğrenciler ödüllendirilecektir.	OKUL MÜDÜRÜ	MÜDÜR YARDIMCISI TÜRKÇE ÖĞRETMENİ
7	Üstün yetenekli bireylerin eğitim ve öğretim ihtiyaçlarını karşılamak için aileler ile görüşmeler yapılacak , ilgili paydaşlarla iletişim kurularak yapılması gerek işlemler öğrenilecektir.	OKUL MÜDÜRÜ	MÜDÜR YARDIMCISI
8	Engelli bireylerin eğitim ve öğretim ihtiyaçlarını karşılamak amacıyla STK, Hayırseverlerle görüşmeler yoluyla iş birliği yapılacaktır.	OKUL MÜDÜRÜ	MÜDÜR YARDIMCISI TÜM ÖĞRETMENLER
9	Eğitimde Fırsatları Artırma ve Teknolojiyi İyileştirme Hareketi (FATİH) Projesi ile örgün ve yaygın eğitim kurumlarındaki öğrenci ve öğretmenlerin bu teknolojileri kullanma yetkinlikleri artırmak için ilçede yapılacak seminer yada kurslara katılacaktır.	OKUL MÜDÜRÜ	MÜDÜR YARDIMCISI
10	Eğitim Bilişim Ağının (EBA) öğrenci, öğretmen ve ilgili bireyler tarafından etkin kullanımının sağlanması için öğretmenlere verilecek olan hizmet içi eğitimlere katılacaktır.	OKUL MÜDÜRÜ	MÜDÜR YARDIMCISI
11	Ortaöğretime Geçiş Sınavlarında okul düzeyinde öğrencilerin doğru cevap ortalamaları her ders için değerlendirilecek , başarının artırılabilmesi için belli aralıklarla şube öğretmenler kurulu toplanacaktır..Yetiştirme kursları açılacaktır.	OKUL MÜDÜRÜ	MÜDÜR YARDIMCISI TÜM BRANŞ ÖĞRETMENLERİ
12	Disiplin olaylarını en aza indirmek için sınıf rehber öğretmenleri belli aralıklarla toplanacak , gerekli öğrenci ve velileriyle görüşmeler yapılacaktır.	OKUL MÜDÜRÜ	MÜDÜR YARDIMCISI REHBERLİK SERVİSİ
13	Kitap okuma alışkanlığının artırılması için ilk olarak kitap sayısı artırılmaya çalışılacak ; hayırseverlerle iş birliği yapılacaktır.	OKUL MÜDÜRÜ	MÜDÜR YARDIMCISI TÜRKÇE ÖĞRETMENİ

Tablo 68. Performans Göstergeleri ve Stratejiler

No	Performans Göstergeleri	Önceki Yıllar			Hedef
		2022	2023	2024	2028
2.2.1	Temel Eğitimden Ortaöğretime Geçiş Sınavı'nda yabancı dil doğru ortalaması	-	-	6.6	10
2.2.2	Uluslar arası proje başvuru sayısı	-	-	-	1

No	Stratejiler	Ana Sorumlu	Diğer Sorumlu
1	Yabancı dil eğitiminde daha çok konuşmaya ağırlık verilerek öğrencideki öğrenmenin kalıcı olması sağlanacak ve merkezi sınavlara hazırlamak amacıyla hazırlık kursları açılacaktır.	OKUL MÜDÜRÜ	MÜDÜR YARDIMCISI İNGİLİZCE ÖĞRETMENİ
2	Yabancı dil eğitimi alan bireylerin, teorik bilgilerini uygulamada kullanıp geliştirebilmeleri için öğrencilerin öğrendiklerini gerçek hayatta da kullanabilmelerine fırsat verebilmek için turistik yerlere geziler yapılacaktır.	OKUL MÜDÜRÜ	MÜDÜR YARDIMCISI İNGİLİZCE ÖĞRETMENİ
3	Uluslararası projelerde hibe imkanı yada hareketlilik konusunda bilgi almak için il yada ilçede yapılacak olan seminer ve kurslara katılacaktır.	OKUL MÜDÜRÜ	MÜDÜR YARDIMCISI İNGİLİZCE ÖĞRETMENİ
4	Uluslararası projelere katılmış öğretmen ve öğrencilerin yapılacak etkinliklerle bilgi ve tecrübelerini paylaşmak için yüz yüze görüşmeler istenecektir	OKUL MÜDÜRÜ	MÜDÜR YARDIMCISI İNGİLİZCE ÖĞRETMENİ

Tablo 69. Performans Göstergeleri ve Stratejiler

No	Performans Göstergeleri	Önceki Yıllar			Hedef
		2022	2023	2024	2028
3.1.1	Lisansüstü eğitimi tamamlayan personel sayısı	3	3	5	7
3.1.2	YDS veya eş değer dil sınavlarından birinden en az C seviyesinde başarı gösteren personel sayısı	2	2	2	3
3.1.3	Hizmet içi eğitim faaliyetlerine katılımcı sayısı	9	9	9	11
3.1.4	Sivil Savunma faaliyetleri için düzenlenen tatbikatlara katılan kişi sayısı	517	550	750	900
3.1.5	Okulumuz bünyesinde personellere düzenlenen sosyal faaliyet sayısı	2	2	2	5
3.1.6	Okulumuz bünyesinde düzenlenen sosyal faaliyetlere katılan personel sayısı	25	24	22	30
3.1.7	Okulumuz personelinden iş güvenliği eğitimine katılanların oranı (%)	100	100	100	100

No	Stratejiler	Ana Sorumlu	Diğer Sorumlu
1	Okul müdürü ve öğretmenlerin talep ettikleri hizmet içi eğitim seminerlerine katılabilmeleri için gerekli durular zamanında yapılacak ve gelen evrak dosyasında saklanacaktır.	OKUL MÜDÜRÜ	MÜDÜR YARDIMCISI
2	Talep eden her yönetici ve öğretmenin hizmet içi eğitimlere ulaşabilmesi için yönlendirme yapılacaktır.	OKUL MÜDÜRÜ	MÜDÜR YARDIMCISI
3	Okulun temizlik, güvenlik ve sekreteryaya gibi alanlardaki destek personeli ihtiyacının giderilmesi için görüşmeler yapılacak , yaşadıkları sorunlar tartışılarak birlikte çözüm önerileri değerlendirilecektir. İlçe MEM'e bildirilecektir.	OKUL MÜDÜRÜ	MÜDÜR YARDIMCISI
4	Okulumuz tüm personelinin iş güvenliği eğitimini tamamlamaları sağlanacaktır.	OKUL MÜDÜRÜ	MÜDÜR YARDIMCISI

5	Taşıma yapan şoförlerle uymaları gereken kurallar konusunda her dönem başında bilgi vermek amacıyla toplantılar yapılacaktır.	OKUL MÜDÜRÜ	MÜDÜR YARDIMCISI TÜM ÖĞRETMENLER
---	---	-------------	-------------------------------------

Tablo 70. Performans Göstergeleri ve Stratejiler

No	Performans Göstergesi	Önceki Yıllar			Hedef	
		2022	2023	2024	2028	
3.2.1	Kütüphaneden faydalanan öğrenci oranı	50	60	75	90	
3.2.2	Deprem tahkikatına katılan öğrenci sayısı	650	750	700	1000	
3.2.3	Engellilerin kullanımına yönelik düzenleme yapılan düzenleme sayısı	3	3	3	4	
3.2.4	Bakım ve onarımlar için hayırseverle yapılan görüşme sayısı	8	7	8	10	
3.2.5	Enerji ve su tasarrufu konusunda yapılan faaliyetlere katılan öğrenci sayısı	950	900	950	1000	
3.2.6	İnternet altyapısı, tablet ve etkileşimli tahta kurulumu tamamlanan derslik sayısı	37	37	37	39	
3.2.7	Bakım ve onarımı yapılan derslik sayısı	İlkokul	15	10	9	5
		Ortaokul	19	17	15	10

No	Stratejiler	Ana Sorumlu	Diğer Sorumlu
1	Okulda bakım ve onarıma ihtiyacı olan derslik , tuvalet , laboratuvar belirlenecek , öncelik önemine uygun olarak haftasonları yada tatillerde onarım ve bakımları yapılacaktır.	OKUL MÜDÜRÜ	MÜDÜR YARDIMCISI
2	Okul bahçesinin öğrencilerin tenffüsleri ve boş vakitlerini rahat ve verimli geçirebilmeleri için temizliğine dikkat edilecek , bahçe kapısı okul saatleri içinde kapalı tutulacak,bahçede olan banklar öğrencilerin hareket ederken kaza olmaması için bahçede belirli yerlere konacaktır.	OKUL MÜDÜRÜ	MÜDÜR YARDIMCISI
3	Öğrenci taşıma kalitesinin artırılması için araçta olması gerekenlerin denetimleri sıklaştırılacak ve kurallara aykırı davranan şoförler konusunda gerekli paydaşlarla iletişime geçilecektir.	OKUL MÜDÜRÜ	MÜDÜR YARDIMCISI
4	Okulun bütçesini yerinde-etkin-uygun kullanabilmek için yılın belli dönemlerinde toplantılar yapılacak ve bilgi alışverişi yapılacaktır.	OKUL MÜDÜRÜ	MÜDÜR YARDIMCISI
5	Kütüphaneden daha etkin biçimde yararlanılması adına kütüphanedeki kitap sayısı arttırılacak,kitap okumayı özendirmek için afiş çalışması yapılacaktır.	OKUL MÜDÜRÜ	MÜDÜR YARDIMCISI TÜM ÖĞRETMENLER
6	Deprem konusunda öğrencileri bilinçlendirmek için okul panoları donatılacaktır.	OKUL MÜDÜRÜ	MÜDÜR YARDIMCISI TÜM ÖĞRETMENLER
7	Engellilerin kullanımına yönelik rampa ve yürüyüş yolu okul aile birliğinin desteğiyle yapılacaktır.	OKUL MÜDÜRÜ	MÜDÜR YARDIMCISI
8	Enerji ve su tasarrufu sağlamlık için okul panoları etkin kullanılacak,uyarı levhaları asılacaktır.	OKUL MÜDÜRÜ	MÜDÜR YARDIMCISI TÜM ÖĞRETMENLER
9	İnternet altyapısı, tablet ve etkileşimli tahta kurulumu için İlçe MEM ile gerekli yazışmalar yapılacaktır.	OKUL MÜDÜRÜ	MÜDÜR YARDIMCISI

Tablo 71. Performans Göstergeleri ve Stratejiler

No	Performans Göstergeleri	Önceki Yıllar			Hedef
		2022	2023	2024	2028
3.3.1	Okulumuz hizmetlerinden yararlananların memnuniyet oranı (%)	74	70	73	75
3.3.2	Okul çalışanlarının kurum hizmetlerine ilişkin veri akışı hususundaki memnuniyet oranı (%)	77	79	80	82

No	Stratejiler	Ana Sorumlu	Diğer Sorumlu
1	Rehberlik ve denetim sonuçlarına göre öğretmen ve okul yönetimine yapılan önerilerin uygulanma çalışmalarına önem verilecektir.	Okul Müdürü	Müdür Yardımcısı/Yardımcıları Tüm Öğretmenler
2	Okulumuzca sunulan hizmetlerde kullanılan formlar güncellenecektir.	Okul Müdürü	Müdür Yardımcısı
3	Okulumuz faaliyetlerine ilişkin süreçler izlenip öğretmenler kurulu, veli toplantıları ve sene sonu toplantılarında değerlendirilecektir.	Okul Müdürü	Müdür Yardımcısı/Yardımcıları Tüm Öğretmenler
4	Okulumuz görev alanlarına giren konularla ilgili sorunlar tespit edilip sorunların çözümüne ilişkin yapılan ve yapılması planlanan iyileştirmeler ve gelişmeleri izlemek amacıyla yönetim tarafından anketler yapılacaktır.	Okul Müdürü	Müdür Yardımcısı
5	Okulumuzdan hizmet sunumundan yararlananların memnuniyet oranı her yıl memnuniyet anketleriyle ölçülecektir.	Okul Müdürü	Müdür Yardımcısı
6	Okulumuzda her öğretmen ve yönetici mutlaka okulun sorun alanlarına yönelik okulun gelişim planına katkı sağlayacaktır.	Okul Müdürü	Müdür Yardımcısı/Yardımcıları Tüm Öğretmenler
7	Okulumuzda tüm yönetici ve çalışanlarına her yıl iş doyumu anketi uygulanacaktır.	Okul Müdürü	Müdür Yardımcısı
8	Okulumuzdan bilgi edinme sistemleri vasıtasıyla bilgi istenilen konuların analizi yapılacaktır.	Okul Müdürü	Müdür Yardımcısı
9	Okulumuzda güvenilir, karşılaştırılabilir, uyumlu, tutarlı, güncel ve zamanlı eğitim İstatistikleri” veri tabanı oluşturulacaktır	Okul Müdürü	Müdür Yardımcısı

4.5. Maliyetlendirme

Tablo 72: Maliyet Dağılımı

2024-2028 DÖNEMİ TAHMİNİ MALİYET DAĞILIMI TABLOSU						
Amaç ve Hedefler	2024	2025	2026	2027	2028	Maliyet Toplamı
Stratejik Hedef 1.1	5000	6000	7000	8000	9000	35000 TL
Stratejik Hedef 1.2	5000	6000	7000	8000	9000	35000 TL
Stratejik Amaç 1	10000	12000	14000	16000	18000	70000 TL
Stratejik Hedef 2.1	20000	25000	30000	35000	40000	150000 TL
Stratejik Hedef 2.2	5000	6000	7000	8000	9000	35000 TL
Stratejik Amaç 2	25000	31000	37000	43000	49000	185000 TL
Stratejik Hedef 3.1	5000	6000	7000	8000	9000	35000 TL
Stratejik Hedef 3.2	20000	25000	30000	35000	40000	150000 TL
Stratejik Hedef 3.3	5000	6000	7000	8000	9000	35000 TL
Stratejik Amaç 3	30000	37000	44000	51000	58000	220000 TL
Stratejik Amaç Maliyetleri Toplamı	130000	160000	190000	220000	250000	990000 TL

5. İZLEME VE DEĞERLENDİRME

5018 sayılı Kamu Mali Yönetimi ve Kontrol Kanununun amaçlarından biri; kalkınma planları ve programında yer alan politika ve hedefler doğrultusunda kamu kaynaklarının etkili, ekonomik ve verimli bir şekilde elde edilmesi ve kullanılmasını, hesap verebilirliği ve malî saydamlığı sağlamak üzere, kamu malî yönetiminin yapısını ve işleyişini düzenlemektir.

Bu amaç doğrultusunda kamu idarelerinin; stratejik planlar vasıtasıyla kalkınma planları, programlar, ilgili mevzuat ve benimsedikleri temel ilkeler çerçevesinde geleceğe ilişkin misyon ve vizyonlarını oluşturması, stratejik amaçlar ve ölçülebilir hedefler saptaması, performanslarını önceden belirlenmiş olan göstergeler doğrultusunda ölçmesi ve bu sürecin izleme ve değerlendirmesini yapmaları gerekmektedir.

Tablo 73: İzleme ve Değerlendirme Şablonu

2024-2025 Eğitim Öğretim Yılı Stratejik Plan İzleme ve Değerlendirme Tablosu					
A1	Bütün bireylerin eğitim ve öğretime adil şartlar altında erişmesini sağlamak.				
H1.1	Plan dönemi sonuna kadar dezavantajlı gruplar başta olmak üzere, eğitim ve öğretimin her tür ve kademesinde katılım ve tamamlama oranlarını artırmak.				
Hedef 1.1 Performansı					
Sorumlu Birim	Okul yönetim kadrosu				
Performans Göstergesi	Hedefe Etkisi (%)	Plan Dönemi Başlangıç Değeri *(A)	İzleme Dönemindeki Yıl Sonu Hedeflenen Değer (B)	İzleme Dönemindeki Gerçekleşme Değeri (C)	Performans (%) (C-A)/(B-A)
PG 1.1.1 Özel eğitime yönlendirilen bireylerin yönlendirildikleri eğitime erişim oranı (%)	%20				
PG 1.1.2 Örgün eğitimde 20 gün ve üzeri özürsüz devamsız öğrenci oranı (%)	%20				
PG 1.1.3 Ortaokul sonrası okul türü seçiminde bilgilendirilen öğrenci oranı (%)	%20				
PG 1.1.3 Ortaokul sonrası okul türü seçiminde bilgilendirilen veli oranı (%)	%20				

PG 1.1.4 Devamsızlık nedenlerinin tespiti için yapılan anket sayısı	%20				
Hedefe İlişkin Değerlendirmeler					

Tablo 74: İzleme ve Değerlendirme Şablonu

2024-2025 Eğitim Öğretim Yılı Stratejik Plan İzleme ve Değerlendirme Tablosu					
A1	Bütün bireylerin eğitim ve öğretime adil şartlar altında erişmesini sağlamak.				
H1.2	Plan dönemi sonuna kadar erişimin düşmesine sebep olan etmenleri tespit etmek.				
Hedef 1.2Performansı					
Sorumlu Birim	Okul yönetim kadrosu				
Performans Göstergesi	Hedefe Etkisi (%)	Plan Dönemi Başlangıç Değeri *(A)	İzleme Dönemindeki Yıl Sonu Hedeflenen Değer (B)	İzleme Dönemindeki Gerçekleşme Değeri (C)	Performans (%) (C-A)/(B-A)
PG 1.2.1 Eğitim-öğretime devam etmeyen sürekli devamsız öğrenci sayısı oranı	%50				
PG 1.2.2 Sürekli devamsız öğrencilerden ziyaretler sonrası okula devam oranı	%50				

Tablo 75: İzleme ve Değerlendirme Şablonu

2024-2025 Eğitim Öğretim Yılı Stratejik Plan İzleme ve Değerlendirme Tablosu					
A2	Bütün bireylere ulusal ve uluslararası ölçütlerde bilgi, beceri, tutum ve davranışın kazandırılması ile girişimci, yenilikçi, yaratıcı, dil becerileri yüksek, iletişime ve öğrenmeye açık, öz güven ve sorumluluk sahibi sağlıklı ve mutlu bireylerin yetişmesine imkân sağlamak.				
H2.1	Bütün bireylerin bedensel, ruhsal ve zihinsel gelişimlerine yönelik faaliyetlere katılım oranını ve öğrencilerin akademik başarı düzeylerini artırmak.				
Hedef 2.1 Performansı					
Sorumlu Birim	Okul yönetim kadrosu				
Performans Göstergesi	Hedefe Etkisi (%)	Plan Dönemi Başlangıç Değeri *(A)	İzleme Dönemindeki Yıl Sonu Hedeflenen Değer (B)	İzleme Dönemindeki Gerçekleşme Değeri (C)	Performans (%) (C-A)/(B-A)
PG 2.1.1 Temel Eğitimden Ortaöğretime Geçiş Ortak Sınavlarının doğru sayısı ortalaması	%8				
PG 2.1.2 Fatih Projesi kapsamında hizmet içi eğitim sertifikasına sahip olan öğretmen sayısı	%8				
PG 2.1.3 Kaynaştırma eğitiminin amaçları ve önemi hakkında bilgilendirilen yönetici ve öğretmenlerin oranı (%)	%8				
PG 2.1.4 Bir eğitim ve öğretim yılında sanat, bilim, kültür ve spor alanlarında en az bir faaliyete katılan öğrenci oranı (%)	%8				
PG 2.1.5 Öğrenci başına okunan kitap sayısı	%8				

PG 2.1.6 Beyaz Bayrak Sertifikası'na başvuru sayısı	%8				
PG 2.1.7 Beslenme Dostu Okul Sertifikası'na başvuru sayısı	%8				
PG 2.1.8 Obezite, sağlıklı yaşam ve sağlıklı beslenme konusunda düzenlenen faaliyet sayısı	%8				
PG 2.1.9 Yapılan Ulusal Proje sayısı	%8				
PG 2.1.10 Yerel yarışmalara katılan öğrenci oranı (%)	%8				
PG 2.1.11 Okuldaki yarışma sayısı	%8				
PG 2.1.12 TÜBİTAK Projesi Başvuru Sayısı	%8				
Hedefe İlişkin Değerlendirmeler					

Tablo 76: İzleme ve Değerlendirme Şablonu

2024-2025 Eğitim Öğretim Yılı Stratejik Plan İzleme ve Değerlendirme Tablosu	
A2	Bütün bireylere ulusal ve uluslararası ölçütlerde bilgi, beceri, tutum ve davranışın kazandırılması ile girişimci, yenilikçi, yaratıcı, dil becerileri yüksek, iletişime ve öğrenmeye açık, öz güven ve sorumluluk sahibi sağlıklı ve mutlu bireylerin yetişmesine imkân sağlamak.
H2.2	Eğitimde yenilikçi yaklaşımlar kullanılarak bireylerin yabancı dil yeterliliğini ve uluslararası öğrenci/öğretmen hareketliliğini artırmak.
Hedef 2.2 Performansı	
Sorumlu Birim	Okul yönetim kadrosu

Performans Göstergesi	Hedefe Etkisi (%)	Plan Dönemi Başlangıç Değeri *(A)	İzleme Dönemindeki Yıl Sonu Hedeflenen Değer (B)	İzleme Dönemindeki Gerçekleşme Değeri (C)	Performans (%) (C-A)/(B-A)
PG 2.2.1 Temel Eğitimden Ortaöğretime Geçiş Sınavı'nda yabancı dil doğru ortalaması	%50				
PG 2.2.2 Uluslar arası proje başvuru sayısı	%50				
Hedefe İlişkin Değerlendirmeler					

Tablo 77: İzleme ve Değerlendirme Şablonu

2024-2025 Eğitim Öğretim Yılı Stratejik Plan İzleme ve Değerlendirme Tablosu					
A3	Beşeri, fiziki, mali ve teknolojik yapı ile yönetim ve organizasyon yapısını iyileştirerek eğitime erişimi ve eğitimde kaliteyi artıracak etkin ve verimli işleyen bir kurumsal yapıyı tesis etmek.				
H3.1	Kurum hizmetlerinin etkin sunumunu sağlamak üzere insan kaynaklarının yapısını ve niteliğini geliştirmek.				
Hedef 3.1 Performansı					
Sorumlu Birim	Okul yönetim kadrosu				
Performans Göstergesi	Hedefe Etkisi (%)	Plan Dönemi Başlangıç Değeri *(A)	İzleme Dönemindeki Yıl Sonu Hedeflenen Değer (B)	İzleme Dönemindeki Gerçekleşme Değeri (C)	Performans (%) (C-A)/(B-A)
PG 3.1.1 Lisansüstü eğitimi tamamlayan personel sayısı	%14				
PG 3.1.2 YDS veya eş değer dil sınavlarından birinden en az C seviyesinde	%14				

PG 3.1.3 başarı gösteren personel sayısı Hizmet içi eğitim faaliyetlerine katılımcı sayısı	%14				
PG 3.1.4 Sivil Savunma faaliyetleri için düzenlenen tatbikatlara katılan kişi sayısı	%14				
PG 3.1.5 Okulumuz bünyesinde personellere düzenlenen sosyal faaliyet sayısı	%14				
PG 3.1.6 Okulumuz bünyesinde düzenlenen sosyal faaliyetlere katılan personel sayısı	%14				
PG 3.1.7 Okulumuz personelinden iş güvenliği eğitimine katılanların oranı (%)	%14				
Hedefe İlişkin Değerlendirmeler					

Tablo 78: İzleme ve Değerlendirme Şablonu

2024-2025 Eğitim Öğretim Yılı Stratejik Plan İzleme ve Değerlendirme Tablosu	
A3	Beşeri, fiziki, mali ve teknolojik yapı ile yönetim ve organizasyon yapısını iyileştirerek eğitime erişimi ve eğitimde kaliteyi artıracak etkin ve verimli işleyen bir kurumsal yapıyı tesis etmek.
H3.2	Plan dönemi sonuna kadar, belirlenen kurum standartlarına uygun eğitim ortamlarını tesis etmek; etkin, verimli bir mali yönetim yapısı oluşturmak.
Hedef 3.2 Performansı	
Sorumlu Birim	Okul yönetim kadrosu

Performans Göstergesi	Hedefe Etkisi (%)	Plan Dönemi Başlangıç Değeri *(A)	İzleme Dönemindeki Yıl Sonu Hedeflenen Değer (B)	İzleme Dönemindeki Gerçekleşme Değeri (C)	Performans (%) (C-A)/(B-A)
PG 3.2.1 Kütüphaneden faydalanan öğrenci oranı	%14				
PG 3.2.2 Deprem tahkikatına katılan öğrenci sayısı	%14				
PG 3.2.3 Engellilerin kullanımına yönelik düzenleme yapılan düzenleme sayısı	%14				
PG 3.2.4 Bakım ve onarımlar için hayırseverle yapılan görüşme sayısı	%14				
PG 3.2.5 Enerji ve su tasarrufu konusunda yapılan faaliyetlere katılan öğrenci sayısı	%14				
PG 3.2.6 İnternet altyapısı, tablet ve etkileşimli tahta kurulumu tamamlanan derslik sayısı	%14				
PG 3.2.7 Bakım ve onarımı yapılan derslik sayısı	%14				
Hedefe İlişkin Değerlendirmeler					

Tablo 79: İzleme ve Değerlendirme Şablonu

2024-2025 Eğitim Öğretim Yılı Stratejik Plan İzleme ve Değerlendirme Tablosu					
A3	Beşeri, fiziki, mali ve teknolojik yapı ile yönetim ve organizasyon yapısını iyileştirerek eğitime erişimi ve eğitimde kaliteyi artıracak etkin ve verimli işleyen bir kurumsal yapıyı tesis etmek.				
H3.3	Etkin bir izleme ve değerlendirme sistemiyle desteklenen, bürokrasinin azaltıldığı, çoğulcu, katılımcı, şeffaf ve hesap verebilir bir yönetim ve organizasyon yapısını plan dönemi sonuna kadar oluşturmak.				
Hedef 3.3 Performansı					
Sorumlu Birim	Okul yönetim kadrosu				
Performans Göstergesi	Hedefe Etkisi (%)	Plan Dönemi Başlangıç Değeri *(A)	İzleme Dönemindeki Yıl Sonu Hedeflenen Değer (B)	İzleme Dönemindeki Gerçekleşme Değeri (C)	Performans (%) (C-A)/(B-A)
PG 3.3.1 Okulumuz hizmetlerinden yararlananların memnuniyet oranı (%)	%50				
PG 3.3.2 Okul çalışanlarının kurum hizmetlerine ilişkin veri akışı hususundaki memnuniyet oranı (%)	%50				
Hedefe İlişkin Değerlendirmeler					